



TCRI

Table de concertation  
des organismes au service  
des personnes réfugiées  
et immigrantes

# RAPPORT ANNUEL D'ACTIVITÉ

2023-2024



# TABLE DES MATIÈRES

---

02. Mot de la co-présidente

---

03. Équipe de travail

---

07. Membres du Conseil d'administration

---

09. Faits saillants

---

10. Volet vie associative

---

13. Volet des communications

---

14. Volet accueil et intégration des nouveaux arrivants

---

15. Volet équité des genres et intersectionnalité

---

21. Volet employabilité

---

26. Volet formations

---

31. Volet parrainage de personnes réfugiées

---

34. Volet protection et défense des droits

---

39. Volet RPCE

---

41. Volet régionalisation

---

44. Communiqués, publications et représentations

---

47. Acronymes

---

50. Membres



## MOT DE LA CO-PRÉSIDENTE

Plus que jamais, l'immigration et ses défis se sont trouvés sous les projecteurs, et la TCRI a su rassembler ses forces vives pour accomplir sa noble mission auprès des personnes immigrantes.

Sa voix s'est fait entendre dans le cadre de la coalition pour une régularisation des personnes sans statut. Nous avons également apporté notre témoignage sur les seuils d'immigration 2024 et 2025 devant la Commission parlementaire et nous nous sommes mobilisés face au gel du budget PASI survenu alors que le nombre de personnes immigrantes, notamment des travailleurs temporaires, a augmenté de manière exponentielle. Les personnes en demande d'asile sont également arrivées en très grand nombre, mettant sous pression nos organismes. Face à ce nouvel enjeu, la TCRI a mis en place d'importantes ressources de soutien aux membres pour consolider son volet Protection grâce à un financement de la Fondation Lucie et André Chagnon. Enfin, la TCRI a obtenu une victoire significative dans le dossier de l'accès aux garderies subventionnées pour les enfants de familles en demande d'asile. Elle a animé une coalition avec le Comité accès garderie qui a eu gain de cause devant la Cour d'appel, puisque ces familles peuvent à nouveau bénéficier de services de garde subventionnés au même titre que toute autre personne résidant au Québec, une avancée majeure pour les droits humains, notamment en matière d'égalité des sexes.

L'année 2023-2024 a également été marquée par une activité interne bouillonnante. Nous avons pu réfléchir ensemble sur les orientations à donner à notre regroupement, qui compte douze nouveaux membres, et avons amorcé une planification stratégique sous l'impulsion d'un conseil d'administration expérimenté et engagé, que je remercie chaleureusement. Pour finir, je tiens à remercier tous les membres pour leur contribution. Notre travail essentiel au service d'une société plurielle et inclusive est rendu possible grâce à votre dévouement et votre motivation. Je profite de l'occasion pour vous encourager à participer à notre journée de réflexion qui aura lieu prochainement.

Anait Aleksanian  
Co-présidente

# ÉQUIPE DE TRAVAIL



**REICHHOLD, Stephan**

Directeur général



**HUSAIN, Ahmar**

Directeur général adjoint



**ABDOULKARIM, Saadatou**

Coordonnatrice de projet TRACES  
(jusqu'en février 2024)



**BISSON, Maude**

Chargée de projet PASI  
(depuis mai 2023)



**BOUCHARD, Émilie**

Coordonnatrice du RORIQ (jusqu'à juillet  
2023) et du ROSINI (jusqu'à présent)



**COMBES, Élodie**

Chargée de projet  
Former pour l'inclusion



**DI NICOLA, Eléonore**

Coordonnatrice de projet  
Stratégies inclusives en emploi  
(depuis septembre 2023)



**FORERO-LOPEZ,  
Maria Fernanda**

Chargée de projet  
Accès à l'Interprétariat  
(depuis novembre 2023)



**GRAVEL, Estelle**

Secrétaire administrative



**HASSANE, Asma**

Agente de liaison  
Comité consultatif personnes  
immigrantes (CCPI)  
(jusqu'en juin 2023)



**JANNARD, Louis-Philippe**

Coordonnateur Volet protection  
(depuis octobre 2023)



**LOZA-RODRIGUEZ, François**

Agent de développement d'outils  
et de contenu (depuis octobre 2023)



**MARSAIS, Jérôme**

Coordonnateur CCPI



**MAS, Delphine**

Coordonnatrice des  
communications (depuis avril 2023)



**MASSOUD, Erika**

Coordonnatrice de projet  
Stratégies inclusives en emploi  
(jusqu'en août 2023)



**NEFF, Kesnamelly**

Chargée de projet  
Briser l'isolement  
(avril 2023 - juin 2023)



**RUFAGARI, Marie Claire**

Coordonnatrice  
de la formation



**SALOIS, Roseline**

Agente de liaison



**SHAYNE, Ralph**

Coordonnateur Volet protection  
(jusqu'en novembre 2023)



**ST-PIERRE-GAUDREULT, Julie**

Coordonnatrice de projet  
Accès à l'Interprétariat  
(depuis novembre 2023)



**SIMARD, Audrey**

Chargée de projet  
Accès à l'Interprétariat (jusqu'en  
septembre 2023) et Coordinatrice  
du Volet Régionalisation et  
du Soutien à la Vie Associative  
(depuis septembre 2023)



**TABOADA MELGAR,  
Samantha**

Coordonnatrice de projet  
Accès à l'Interprétariat  
(jusqu'en octobre 2023) et  
Coordonnatrice Analyse et  
plaidoyers en matière de protection  
et de défense des droits  
(depuis octobre 2023)



**THÉAGÈNE, Eunice**

Agente de liaison du  
Comité consultatif personnes  
immigrantes (CCPI)  
(depuis septembre 2023)



**TISCHER, Julia**

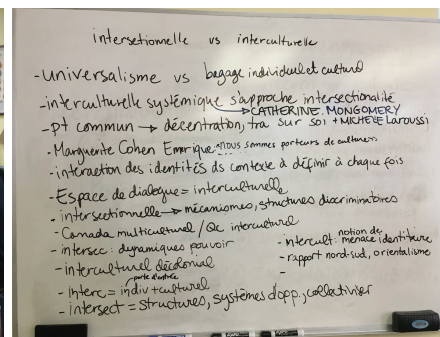
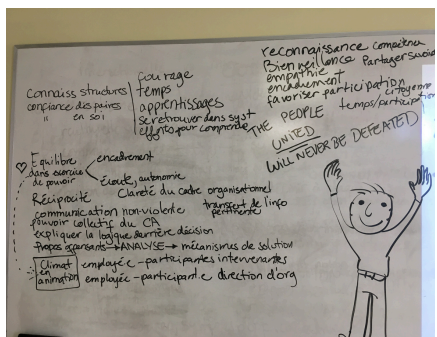
Coordonnatrice  
du parrainage collectif



# UNE ÉQUIPE EN TRANSFORMATION

Tout au long de la dernière année, la TCRI a accueilli plusieurs personnes qui sont venues apporter leur précieuse contribution à l'atteinte de la mission. Différents membres de l'équipe ont été mobilisés sur plusieurs processus d'embauche et activités d'accueil. La TCRI a aussi revu ses pratiques et apporté différentes bonifications à ses processus internes dans le but de faciliter et améliorer l'intégration de nouveaux et nouvelles employés.

Des moments de formation et des espaces d'échanges ponctuels ont aussi été offerts à l'ensemble de l'équipe, sur des thématiques telles que l'inclusion et la lutte aux discriminations, la communication bienveillante et la prévention du harcèlement en milieu de travail. Ces rencontres ont été de belles occasions de renforcer le sentiment d'appartenance et les liens au sein de l'équipe de travail.



## MEMBRES DU CONSEIL D'ADMINISTRATION

Le conseil d'administration de la TCRI est composé de 13 personnes, dont 11 représentent des organismes membres de différentes régions du Québec, sont élues et ont un mandat de deux ans. Les deux autres membres du conseil d'administration, soient la direction générale et une personne déléguée par l'équipe, assurent les liens avec la permanence. Les administrateurs adoptent les orientations annuelles et assument l'exécution des mandats de la TCRI, avec le soutien de la permanence.

Le conseil d'administration s'est réuni lors de 8 réunions statutaires en 2023-2024. Les membres du conseil d'administration ont échangé régulièrement en vue de valider certaines prises de position du regroupement et de veiller à l'exécution des orientations et des priorités de travail. Soulignons également la tenue d'un lac-à-l'épaule en mai 2023, en présence de l'équipe de la TCRI, pour réfléchir sur les orientations du regroupement.

Enfin, ils ont participé ponctuellement à des activités de représentation politique et institutionnelle. Les sujets et dossiers abordés lors des réunions sont documentés dans les procès-verbaux disponibles à la permanence de la TCRI. Lors de ces rencontres, le conseil d'administration a adopté 45 résolutions.

En conformité avec les orientations et le plan d'action adoptés à l'assemblée générale annuelle du 9 juin 2023, le conseil d'administration a mis en œuvre les priorités d'action retenues par les membres. D'autre part, le conseil d'administration est intervenu dans de nombreux dossiers et enjeux imposés par une conjoncture politique souvent imprévisible. Il a suivi et alimenté les travaux des différents comités du regroupement.

## LE CONSEIL D'ADMINISTRATION EN 2023-2024

### Coprésidentes

ALEKSANIAN, Anait – CACI (Montréal)

AGHASI, Lida – CSAI (Montréal), démission mai 2024

### Vice-président

CAMPANILE, Delfino – PROMIS (Montréal)

### Trésorier

SY, Mame Moussa – MIRS (Brossard)

### Secrétaire

LOPEZ, Eva – ICI (Theftford Mines), démission mars 2024

TOULOUSE, Sarah – AIBSL (Rimouski), depuis mars 2024

### Personnes administratrices

GUEVARA, Frey – SERY (Granby)

HAIRAUD, Yann – CITIM (Montréal)

KONAN, Marie Laure – INICI (Montréal)

REKIK, Manel Hirondelle (Montréal)

SAINE, Isabelle CANA (Montréal)

### Représentation Équipe de travail

COMBES, Élodie - Chargée de projet Former pour l'inclusion, représentante des employé.es

REICHHOLD, Stephan – Directeur général TCRI



De gauche à droite : Stephan Reichhold, Sarah Toulouse, Marie-Laure Konan, Eva Lopez, Anait Aleksanian, Lida Aghasi, Yann Hairaud, Isabelle Saine, Manel Rekik, Delfino Campanile, Frey Guevara.

## FAITS SAILLANTS



**153**

membres actifs  
et de soutien



**2859**

participations  
pour l'année



**220**

activités  
réalisées



**17**

outils créés  
(vidéos,  
guides...)



**110**

formations et  
webinaires réalisés,  
1651 participants



**7**

événements  
ponctuels  
et assemblées,  
322 participations



**37**

rencontres  
(espace d'échanges,  
communautés de  
pratiques et ateliers  
de co-développement)



**64**

rencontres  
de comités divers,  
449 participations



**21**

conférences-colloque-  
forum pour lesquels des  
membres de l'équipe se  
sont impliqués comme  
personne conférencière,  
animatrice ou paneliste



**51**

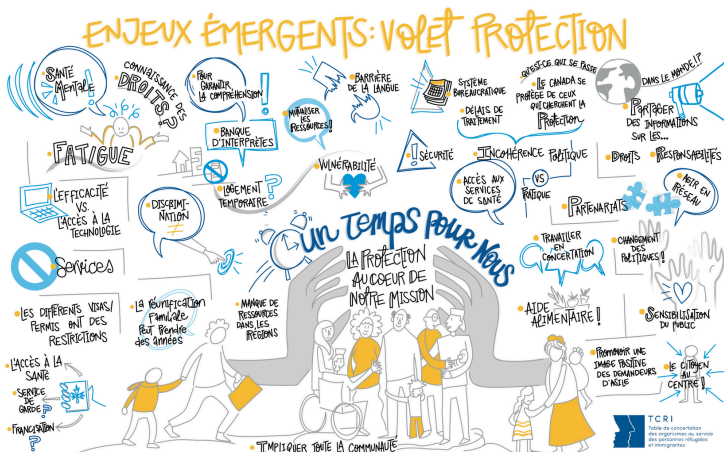
représentations sur  
des instances  
de concertation  
et comités externes  
pour 170 réunions



# VOLET VIE ASSOCIATIVE

Dans le cadre du plan d'action 2023-2024, la TCRI affirmait son intention de redynamiser le volet vie associative de l'organisation. Plusieurs efforts ont été réalisés en ce sens au cours de la dernière année, notamment avec l'intégration d'un nouveau poste à temps partiel financé à la mission. La personne en soutien à la vie associative œuvre en complémentarité avec l'agente de liaison afin de bonifier l'expérience membre au sein de la TCRI.

## Quelques exemples d'activités réalisées



## Printemps 2023

- Activité de réflexion collective sur les enjeux du volet Protection et Assemblée générale annuelle de la TCRI (9 juin 2023). L'événement a notamment permis aux membres de la TCRI d'échanger sur les défis et les besoins émergents en matière de protection, ainsi que sur les bonnes pratiques et les pistes de solution à explorer.

## Automne 2023

- Bonification du processus d'accueil des nouveaux membres de la TCRI : envoi d'informations, mises à jour des trousse de bienvenue, suivis des cotisations, etc.
- Journée de réflexion sous la thématique Comment mieux accueillir les personnes réfugiées (5 septembre 2023). Cinq panélistes, riches de leurs expériences respectives, ont partagé leurs connaissances et outils pour optimiser le soin porté à l'accueil.

À la suite de cette journée d'échange, un comité consultatif, composé de représentant.es d'organismes membre, a été mis en place. Ce comité s'est rencontré sur une base trimestrielle, afin d'orienter des actions de plaidoyers et d'éducation populaire de la TCRI. Le déploiement de certaines activités est prévu pour 2024-2025, telles que le lancement d'un guide des allié.es pour les personnes réfugiées et différentes activités de mobilisation et de solidarité.



Un grand merci à LoveJoyce Amavi, Denise Otis, Myriam Keyloun, Norbert Piché et Marie-Josée Gicali pour leur implication.

- Loi 25 : Création d'une boîte à outils destinée aux organismes membres, afin de les soutenir dans la mise en application de la Loi modernisant des dispositions législatives en matière de protection des renseignements personnels. Mise en place d'un comité interne afin de favoriser l'application de la Loi au sein de la TCRI et adoption d'une politique de protection des renseignements confidentiels par le conseil d'administration de la TCRI.

## Hiver 2024

- Lancement des Midi-cinéma de la TCRI : En collaboration avec l'ONF, la TCRI a lancé cette nouvelle activité le 28 février, en clôturant le Mois de l'Histoire des personnes noires. Ces projections en ligne sont de belles occasions de découvrir des productions cinématographiques liées au thème de l'immigration et d'échanger sur les réalités rencontrées dans les organismes.



Un des outils promotionnel du premier Midi-cinéma, à l'occasion de la Journée nationale des droits des personnes réfugiées.

## Sur la route de la Planification Stratégique

À la veille de son 45e anniversaire, la TCRI a pris la route vers sa première planification stratégique. En mai 2023, l'équipe de la TCRI et les membres du Conseil d'administration se sont rencontrés pendant deux jours lors d'une activité de Lac-à-l'épaule.



Photos prises durant les réflexions du Lac-à-l'épaule en mai 2023.

Ces journées ont permis d'amorcer de riches discussions sur la mission et la vision de l'organisation, qui seront poursuivies et approfondies avec l'ensemble des organismes membres de la TCRI. L'exercice de planification stratégique sera l'occasion de définir collectivement les objectifs et les orientations de la Table pour les 3 à 5 prochaines années, tout en consolidant les liens au sein du regroupement.

Un comité formé de membres de l'équipe, de la direction et de représentant.es du CA a vu le jour à l'automne 2023, afin d'identifier une firme conseil qui accompagnera la TCRI dans cette démarche et soutenir le processus.

## VOLET DES COMMUNICATIONS

La richesse des événements et nouvelles des membres et des partenaires de la TCRI, les activités liées aux projets de son équipe, ainsi que l'actualité en matière d'immigration au Québec ont contribué à rendre l'année écoulée particulièrement rythmée et productive en matière de communications.

Les communications régulières, tant à l'interne qu'à l'externe du réseau, ont permis de faciliter la liaison avec l'ensemble du réseau. De même, cette dynamique a permis de faire croître notre communauté, notamment sur les réseaux sociaux.

Notre visibilité médiatique offre une plateforme inestimable pour promouvoir nos idées, les causes que nous défendons et les initiatives du réseau, renforçant ainsi la reconnaissance, l'influence et la portée de nos messages. Mais la construction et la déconstruction de l'opinion publique représentent un processus de longue haleine, auquel il faudra veiller à consacrer du temps et de la persévérance, dans le but de rejoindre nos ambitions de transformation et de développement social vers une société juste et équitable. Établir et maintenir des relations positives et solides avec nos différents partenaires sont des éléments cruciaux pour le bien-être de notre regroupement, en s'assurant que les valeurs qui nous portent tous, soient retranscrites dans chacun des mouvements que nous entreprenons. Saisir les opportunités pour établir des alliances, identifier des partenaires stratégiques de manière intersectorielle, tout en surmontant les freins potentiels qui pourraient nous diviser, seront également des actions capitales à mener au cours de la prochaine année.

Notre histoire, notre mission, nos valeurs et notre vision font l'essence même de la TCRI ; un regroupement à l'image de ses organismes membres qui, depuis 45 ans cette année, assurent avec dévouement, endurance et passion, ce qui réunit chacun d'entre nous autour de la table : la défense collective des droits des personnes réfugiées et immigrantes à travers le Québec et au-delà.



**+154,29%**

Taux d'évolution  
de nos abonnés  
sur LinkedIn



**+22,15%**

Taux d'évolution de  
nos abonnés sur  
Facebook



**52**

infolettres aux  
membres



**12**

communiqués et  
lettres ouvertes



## VOLET ACCUEIL ET INTÉGRATION DES NOUVEAUX ARRIVANTS

Les organismes de service aux nouveaux arrivants ont connu de grands défis cette année, à la suite d'un gel inattendu des budgets du MIFI, alors que le nombre de nouveaux arrivants –, notamment les travailleurs et travailleuses temporaires et les personnes demandeuses d'asile –, a connu une croissance exceptionnelle. Plus de 100 000 personnes distinctes ont fréquenté les services des organismes de notre réseau.

Le Forum TCRI – PASI réunit près de 70 organismes membres de la TCRI offrant des services d'accueil, d'établissement et d'intégration aux nouveaux arrivants dans le cadre d'ententes PASI. Réflexions critiques et consultations sur les approches et les pratiques des organismes de service aux nouveaux arrivants étaient la base de ce forum, dans le but de réviser et élaborer des actions ou positionnements de la TCRI en matière de services d'intégration.

Un comité de coordination, composé de 7 personnes provenant des organismes PASI de Montréal et des régions, a représenté les organismes sur le comité consultatif MIFI-TCRI (CCMT). Ce comité s'est rencontré à 8 reprises, afin de faire face à la crise du manque de ressource cette année. Le Forum s'est réuni à deux reprises, rejoignant environ 50 personnes par rencontre. Ces rencontres ont permis de consulter les organismes et de formuler des avis à l'égard de la révision des normes du PASI et des besoins émergents des nouveaux arrivants.

Dans la cadre d'une entente avec le MIFI, la TCRI soutient les organismes dans la transition liée aux modifications des normes, objectifs et paramètres du volet 2 (sous-volets 2A et 2B) du Programme d'accompagnement et de soutien à l'intégration (PASI).

Pour se faire, un espace d'échanges spécifique aux activités collectives a été mis sur pied. Une première rencontre a eu lieu à l'automne 2023. Cet espace d'échanges a permis à une trentaine d'intervenants et de gestionnaires, situés en région et à Montréal, de s'exprimer sur des enjeux prioritaires et des pratiques porteuses.

Par ailleurs, dans le but d'outiller les personnes intervenantes PASI, trois séries de webinaires ont été offertes à l'automne 2023 et à l'hiver 2024. 119 personnes ont bénéficié d'une quinzaine d'heures de formation sur les différents statuts d'immigration, ce qui leur a permis de développer une meilleure compréhension de la diversité des parcours migratoires, de connaître de nouvelles ressources spécialisées et d'être outillées sur les services auxquels les personnes ont droit en fonction de leur statut migratoire.

En matière d'accueil et d'intégration des nouveaux arrivants, la TCRI participe régulièrement à des initiatives et rencontres pancanadiennes du secteur communautaire de l'immigration et de l'intégration, par le biais du CCR et des autres regroupements provinciaux ou en lien direct avec IRCC. La TCRI demeure l'interlocutrice communautaire privilégiée du gouvernement fédéral pour le Québec, en siégeant au Conseil national sur l'établissement et l'intégration, qui est l'instance de concertation interprovinciale de IRCC.

## VOLET ÉQUITÉ DES GENRES ET INTERSECTIONNALITÉ



Trajectoire de Refuge et d'Accueil des femmes en immigration au Québec, En Solidarité

Le projet TRACES - « La violence fondée sur le sexe (VFS) vécue en contexte pré et péri-migratoire : les impacts sur le parcours et l'adaptation des femmes immigrées et réfugiées installées au Québec » - a été mis en œuvre par la TCRI, de 2019 à 2023, avec le financement du ministère Femmes et Égalité des genres Canada. La signification du sigle TRACES (Trajectoire de Refuge, et ACcueil des femmes en immigration au Québec, En Solidarité), tient compte des contextes de départ et d'arrivée du parcours migratoire. Il vise la prise en compte des compétences et savoirs des femmes, mais aussi des violences genrées intersectionnelles et de leurs impacts, dans toute leur trajectoire migratoire et d'installation au Québec. Il manifeste également la solidarité qui guide nos activités en milieu communautaire.

Voici quelques-unes des réalisations accomplies :

- Développement d'un modèle de pratiques prometteuses, adaptées pour répondre aux besoins et aux réalités spécifiques des femmes réfugiées et immigrantes ayant subi des violences genrées au cours de leur parcours migratoire et d'installation au Québec.
- Publication d'un Guide pratique pour l'intervention auprès des femmes avec un parcours migratoire (FPM).



- Déploiement d'une Communauté solidaire et participative en intervention auprès des femmes en immigration, appelée la CSPI-TRACES, un espace pertinent qui répond aux besoins des intervenantes de premières lignes. La Communauté offre aux intervenantes la possibilité de créer des liens professionnels et solidaires, utiles à leur pratique d'intervention sur des réalités complexes, tout en récoltant des bénéfices pour leur santé mentale.
- Organisation de deux ateliers d'échanges, en collaboration avec le Centre de réfugiés, AIBSL, le Paradis, ainsi que des membres de la CSPI-TRACES et de l'équipe de la TCRI. Ces ateliers ont été l'occasion de discuter de la pratique prometteuse développée par le projet TRACES, ainsi que des outils élaborés.
- Création d'une vidéo intitulée « Réalités des femmes immigrantes : donner accès à un meilleur soutien dans leur parcours ! » visant à donner la parole à des femmes ayant subi des discriminations liées à leur statut de femmes immigrantes.
- Présentation de la démarche du projet dans le cadre du Summer Institute 2023.

L'implication de la coordonnatrice du projet sur différents comités externes liés aux enjeux qui affectent les femmes ayant un parcours migratoire, a également contribué à nourrir le travail réalisé dans le cadre de TRACES. Voici quelques exemples :

- Comité « un toit pour elle » de la CLES.
- Comité 8 mars des femmes de diverses origines (FDO), qui manifeste chaque année pour les droits des femmes localement et sur le plan international.
- Comité consultatif de l'alliance nationale des femmes racialisées, réfugiées et immigrantes, coordonné par OCASI.



## Témoignages

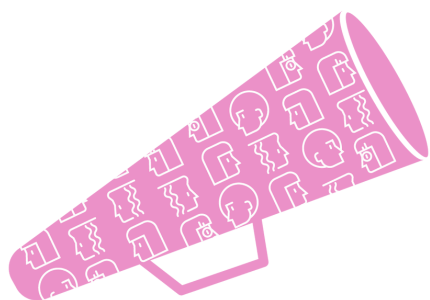
« On est en région et loin de Montréal. Depuis 3 ans il y a de plus en plus de personnes immigrantes et peu d'experts sur la question ici. On ne peut pas s'appuyer sur grand monde, le projet nous a beaucoup aidés, en matière d'expertise et de développement d'un partenariat très riche. »

« J'ai aimé qu'elles m'intègrent dans le groupe pour faire connaissance avec différentes personnes et cultures. Je me sentais partie intégrante d'une communauté et j'avais la confiance nécessaire pour parler de certains de mes sentiments et de mes préoccupations. »



# PROJET INTERPRÉTARIAT

Le projet « Accessibilité aux services d'interprétariat pour les femmes immigrantes, réfugiées et à statut précaire (ASIFI) » vise à accroître l'accès équitable aux services d'interprétariat pour les femmes immigrantes, réfugiées et à statut précaire en contexte de maison d'aide et d'hébergement (MAH) pour les femmes victimes de violence conjugale et/ou d'autres formes de violences sexospécifiques. Ce projet est financé dans le cadre du Programme d'Appui aux Collectivités (PAC) du ministère de l'Immigration, de la Francisation et de l'Intégration du Québec (MIFI) et exécuté en alliance avec le Regroupement des maisons pour femmes victimes de violence conjugale (RMFVVC), la Fédération des maisons d'hébergement pour femmes (FMHF) et l'Alliance des maisons d'hébergement de 2e étape pour femmes et enfants victimes de violence conjugale.



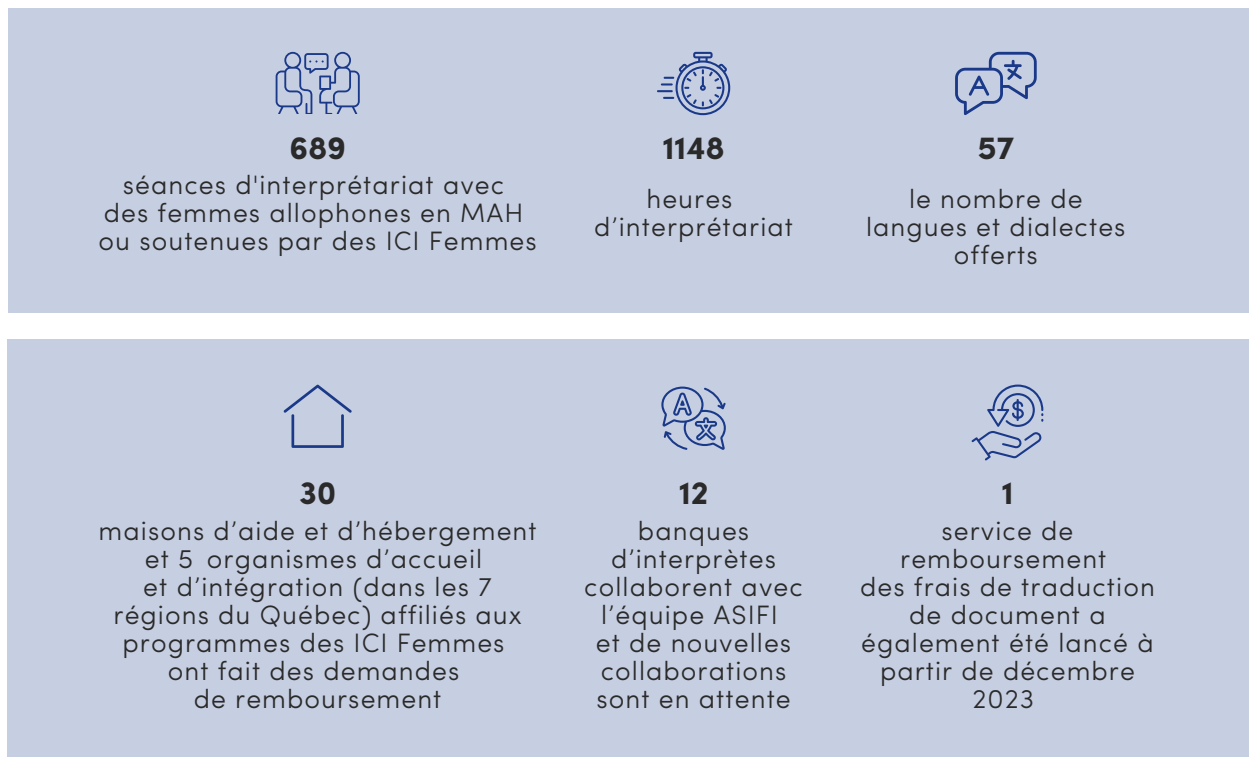
**ACCÈS À L'INTERPRÉTARIAT**  
pour les femmes immigrantes,  
réfugiées et à statut précaire

Le projet ASIFI a pour objectif la création d'outils et la mise en place de services adaptés aux besoins des femmes immigrantes allophones, victimes de violence conjugale. Au cours de sa troisième année d'existence, le projet a parfait son modèle de service, qui permet la prise en charge des frais d'interprétariat pour les intervenant·es en maisons d'aide et d'hébergement et pour les ICI Femmes lors de leur intervention auprès de femmes immigrantes allophones. L'offre de formation s'est poursuivie auprès des interprètes, en lien avec le contexte de violence conjugale, les défis spécifiques vécus par les femmes immigrantes et racialisées victimes de violences et le rôle des interprètes lors de ce type d'interventions.

Parmi ses réalisations :

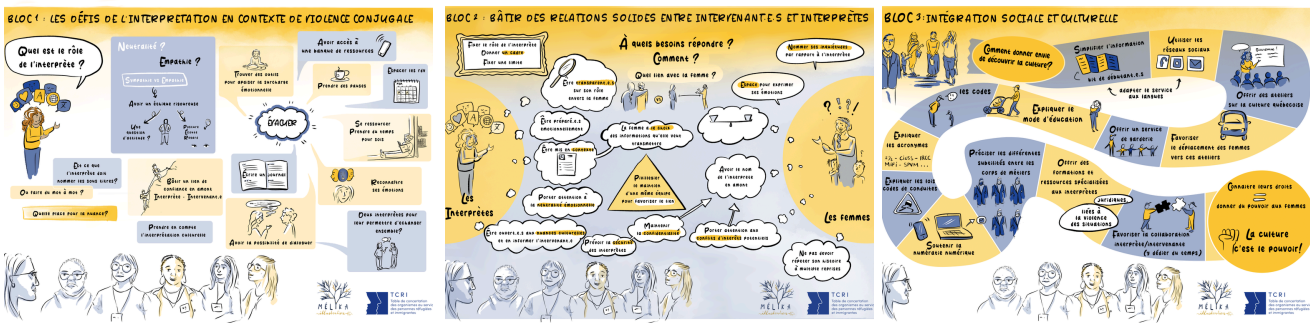
- Trois modules de formation aux interprètes sont offerts par le projet. Au total, 27 séances se sont tenues (3 modules confondus), ce qui représente 140 participations des interprètes ayant suivi l'un des 3 modules. Entre avril 2023 et mars 2024, 95 interprètes ont complété l'entièreté des formations et ont reçu leur attestation leur permettant ainsi d'intégrer le modèle de service du projet. Ces interprètes certifié.es offrent des services d'interprétariat dans 35 langues et dialectes.

- Le projet ASIFI coordonne la Communauté de pratique des interprètes en partenariat avec la Maison pour femme immigrantes. Les interprètes certifié-es, peuvent se rencontrer afin d'échanger sur leur réalité et besoins. Cette initiative représente une occasion de partager de bonnes pratiques via l'apprentissage par les pair-es. Depuis juin 2023, cette communauté s'est réunie trois fois.
- La prise en charge des frais de services d'interprétariat, offerts par le modèle de service, ainsi que le service de remboursement « d'urgence » proposé aux MAH et aux ICI Femmes représentent :



- En réponse à un besoin manifesté par notre comité pilotage, le projet ASIFI, en partenariat avec Former pour l'inclusion de la TCRI, a offert aux intervenant-es en MAH et aux ICI Femmes la formation « Démystifier les statuts et parcours migratoires ». 4 séances de cette « formation pilote » de 6 heures ont été offertes depuis janvier 2024. Près de 75 intervenant.es et ICI Femmes, de 27 organismes différents, ont participé à ces deux cohortes.

- L'événement « Rencontre et discussions : Tables rondes du projet Accès à l'interprétariat » s'est tenu le 28 mars 2024. Cette première édition se voulait un espace bienveillant visant à réunir les interprètes et les intervenant.es qui sont souvent appelées à travailler auprès des femmes immigrantes, réfugiées et à statut précaire victimes de violence. Ce cercle de discussion a permis le partage d'expérience, de réflexion, de solutions et de recommandations pour d'éventuels services et outils à développer, dans le but d'améliorer leur pratique, l'accessibilité et la sécurité des services.



Photos de l'événement ASIFI et notes visuelles des échanges et réflexions dans le cadre de cette première édition.

À partir du printemps, la coordonnatrice et la chargée de projet ASIFI participent et offrent des représentations sur ces comités :

- Plan d'action en santé et bien-être des femmes - Consultations nationales MSSS.
- Comité consultatif du projet « Améliorer la protection des employées immigrantes victimes de violence conjugale » (RMFVVC - Milieux alliés).

\*\*Le projet Accès à l'interprétariat, qui devait se terminer en date du 31 mars 2024, a obtenu une période de prolongation jusqu'au 30 juin 2024, dans le cadre de son financement avec le ministère de l'Immigration, de la Francisation et de l'Intégration du Québec (MIFI), afin d'éviter un bris de service pour les femmes immigrantes victimes de violence. La demande de renouvellement du projet est actuellement en processus d'analyse.

# VOLET EMPLOYABILITÉ

## RÉSEAU NATIONAL DES ORGANISMES SPÉCIALISÉS DANS L'INTÉGRATION EN EMPLOI DES NOUVEAUX IMMIGRANTS (ROSINI)

Responsable au sein de la TCRI des dossiers liés à l'employabilité des nouveaux immigrants et du marché du travail, le ROSINI compte parmi ses rangs treize organismes membres.

### Organismes membres du ROSINI en 2023-2024

- ALPA/INICI
- ALAC
- CARI Saint-Laurent
- CACI
- CSAI
- CITIM
- CFIQ
- L'Hirondelle
- La Clef - Perspectives nouvelles
- La Maisonnée Inc.
- PROMIS
- SANC
- SIMO

L'année 2023-2024 a été marquée par plusieurs dossiers d'envergure, dont la démarche visant à réviser la grille tarifaire pour les groupes des services d'aide à l'emploi, l'implantation du projet pilote en tourisme pour les demandeurs d'asile, les travaux sur les enjeux des permis de travail fermés et le renouvellement des ententes.

Les enjeux de protection des demandeurs d'asile ont suscité une mobilisation des membres du ROSINI. À la fin du printemps 2023, le CARI St-Laurent, le SIMO et le CSAI ont été mandatés avec d'autres organismes d'AXTRA et du RSSMO pour implanter le projet pilote pour les demandeurs d'asile dans le secteur du tourisme, en collaboration avec le CQRHT.

L'arrivée accrue de travailleurs étrangers temporaires au Québec, surtout en région, est un sujet d'actualité qui a marqué la dernière année. Le 26 septembre 2023, le MIFI confiait à la CPMT un mandat pour produire un avis sur l'impact du permis de travail fermé sur le marché du travail québécois et sur les travailleurs étrangers temporaires (TET) et formuler des recommandations et des propositions concrètes visant à revoir certaines modalités de ce régime. La coordonnatrice du ROSINI a participé au groupe de travail en immigration à titre de représentante du collège communautaire pour la COCDMO. Le groupe de travail s'est rencontré à 11 reprises. Un avis doit être déposé à la Ministre, en date du 30 avril 2024.

Le renouvellement des ententes 2024-2025 s'est entamé sous la trame de coupures budgétaires importantes au sein du ministère d'attache des organismes. Les organismes offrant des services aux nouveaux arrivants à Montréal vont devoir faire face à un changement important dans leur prestation de services puisqu'ils devront y intégrer des services unitaires en plus de services en approche globale, une demande du bailleur fonds.

## **Formations et concertations**

Le ROSINI a offert des rencontres, formations et webinaires aux membres des organismes. Les formations sur l'approche ROSINI, sur les droits et obligations au travail, les recours en normes du travail et en équité salariale, l'insertion professionnelle vue sous l'angle de la reconnaissance des compétences, sont quelques thématiques qui ont été offertes aux membres.

Deux nouveaux contenus de formation ont également été offerts, soit une formation spécifique sur les droits et responsabilités des travailleuses et travailleurs étrangers temporaires en collaboration avec la CNESST et une formation sur l'assurance-chômage pour les travailleuses et travailleurs immigrant.es en partenariat avec le Mouvement Action - Chômage. De plus, un atelier d'échange avec la Commission de la construction du Québec (CCQ) a été réalisé en novembre 2023.

201 personnes ont pris part aux formations et à l'atelier d'échange. Le ROSINI a continué d'offrir des Midis ROSINI mensuels dédiés aux gestionnaires des organismes membres. 8 Midis ROSINI ont eu lieu. De plus, le comité des directions, s'est réuni à 9 reprises. Ces rencontres ont permis de discuter de sujets stratégiques et politiques. Une rencontre a eu lieu avec la direction régionale de Services Québec Île-de-Montréal. Les membres du ROSINI ont également tenu une rencontre annuelle ainsi qu'une rencontre de réflexion sur le membership.

## **Projets**

Le ROSINI a poursuivi sa collaboration avec le projet Stratégies inclusives en emploi de la TCRI. (voir la section dans le rapport d'activités pour ce projet spécifique).

L'année 2023-2024 marque la fin du projet de recherche Les obstacles et facteurs de succès à l'intégration et au maintien en emploi des personnes immigrantes dans l'industrie de la construction. Ce projet mené par le centre de recherche InterActions, en collaboration avec la CCQ, visait à identifier les facteurs favorisant ou limitant l'inclusion des personnes immigrantes dans les métiers de la construction, à partir de perspectives comparées.

Deux journées de mobilisation des connaissances intersectorielles ont eu lieu en mai 2023 à Montréal et à Québec, afin de restituer les résultats de la recherche. Un webinaire, réalisé en novembre 2023, a marqué la sortie officielle de la recherche. Le ROSINI tient à souligner l'implication de la Maisonnée et du SOIT lors de cette recherche-action.



La recherche triennale avec l'IRIPII a également pris fin. Un référentiel de compétences pour les conseillères et conseillers en emploi œuvrant auprès des personnes immigrantes a été rédigé et a été présenté en mai 2023 lors du colloque Accompagnement en emploi des personnes immigrantes : pratiques innovantes et adaptées. À l'issue de cette recherche, des journées de formations ont été offertes aux conseillers et conseillères en emploi du réseau, afin qu'ils s'approprient le référentiel de compétences. La formation de quatre modules s'est donnée à 3 reprises, une fois en présence et deux fois en virtuel.

## **Représentations**

Le ROSINI a continué son implication de représentation au sein de nombreux comités et groupes de travail : Services Québec, COCDMO, Qualifications Québec, Ville de Montréal, l'IRIPII.



Photos de notre participation au 4e sommet de l'immigration au Québec organisé par Immigrant Québec.

## **MANDATAIRE ET PARTICIPATION AU COMITÉ CONSULTATIF DES PERSONNES IMMIGRANTES (CCPI)**

La TCRI est l'organisme mandataire du Comité consultatif des personnes immigrantes (CCPI). Elle occupe un siège au sein du comité exécutif et participe à l'assemblée comme membre votant. En ce qui concerne la vie associative, il y a eu 5 rencontres du comité exécutif du CCPI, 4 assemblées régulières et une assemblée extraordinaire. Les membres se sont aussi mobilisés autour de divers comités de travail, dont le comité avis et le comité recherche. Il y a eu 4 rencontres du comité avis et une rencontre du comité recherche.

Deux recherches déjà entamées se sont poursuivies cette année, soit celle de la deuxième phase sur la régionalisation de l'immigration dirigée par Madame Marie-Thérèse Chicha et celle portant sur l'analyse des programmes de requalification de la main-d'œuvre en lien avec les besoins des personnes immigrantes, menée par Monsieur Kamel Béji.

Au printemps 2023, le CCPI a déposé officiellement un avis à la CPMT portant sur les demandeurs d'asile: l'accès au marché du travail des demandeurs d'asile. Plusieurs recommandations phares sont présentées dans cet avis, notamment celles pour Rendre accessible les services d'aide à l'emploi individuels ou collectifs aux demandeurs d'asile et Rendre accessible aux demandeurs d'asile les programmes de formation existants. L'avis sera rendu public dans les prochaines semaines.

Les membres du CCPI, issus des différents collèges, ont poursuivi leurs discussions sur la francisation et les travailleurs étrangers temporaires. Ces discussions mèneront certainement à un avis en 2024-2025.

Le CCPI a également été présent lors des rencontres du groupe de travail en immigration de la CPMT. C'est plus d'une dizaine de rencontres qui ont été effectuées afin d'analyser les forces et les faiblesses du Programme des travailleurs étrangers temporaires (PTET) actuel et des zones d'amélioration du programme pour réduire la vulnérabilité des travailleurs étrangers et mieux accompagner les employeurs. Il est à noter que la CPMT a aussi interrogé le réseau de ses partenaires dans le cadre de ce mandat: les comités sectoriels de main-d'œuvre (CSMO), les conseils régionaux des partenaires du marché du travail (CRPMT), les autres comités consultatifs (CC) et le Conseil emploi métropole (CEM).

## **PROJET PORTANT SUR LA LUTTE CONTRE LE RACISME EN EMPLOI**

Dans la poursuite de ses efforts en lutte contre le racisme et les discriminations, la TCRI a progressé dans la mise en œuvre d'activités à fort impact au sein du projet Stratégies inclusives en emploi pour des communautés accueillantes au Québec, visant à lutter contre le racisme en emploi. Ce projet, mené en collaboration avec le Réseau national des Organismes Spécialisés dans l'Intégration en emploi des Nouveaux Immigrants (ROSINI), est financé par le Programme d'appui aux collectivités du ministère de l'Immigration, de la Francisation et de l'Intégration (MIFI) et s'est déroulé du 1er décembre 2021 au 13 mars 2024.

Au cours de 2023 et 2024, ce sont 11 régions différentes qui ont été touchées : Abitibi-Témiscamingue, Bas-Saint-Laurent, Capitale-Nationale, Centre-du-Québec, Chaudière-Appalaches, Côte-Nord, Estrie, Mauricie, Montréal, Outaouais, Saguenay-Lac-St-Jean . À travers ce projet, la TCRI s'est fixée comme objectif d'accompagner ses organismes membres à développer des stratégies inclusives en emploi pour les personnes immigrantes et racisées. Cet objectif a été atteint avec plus de 193 personnes impactées par les activités.

## Les activités phares du projet :

- Déploiement de trois groupes de travail, mobilisant 31 intervenant.e.s provenant de 18 organismes dans 11 régions, qui se sont réunis ponctuellement. Les rencontres ont favorisé l'accompagnement des personnes en intervention dans le développement de milieux de travail inclusifs.
- Poursuite des rencontres du comité aviseur, composé de 5 organismes membres issus de différentes régions du Québec et de partenaires.
- Tournée dans 3 régions du Québec (Mauricie, Chaudière–Appalaches, Bas–St-Laurent). Les visites ont permis de consulter des personnes intervenantes des organismes membres du projet, afin de recueillir des informations sur les réalités du terrain pour nourrir le guide destiné aux personnes intervenantes et employeurs.
- Création d'un guide ayant pour but de prévenir les mécanismes discriminatoires à chaque étape du cycle de vie d'une personne employée. Il poursuit également l'objectif de permettre à chacun.e des acteur.rice.s dans les domaines de l'emploi de se responsabiliser pour la mise en place de stratégies inclusives en emploi pour les personnes immigrantes et réfugiées, tout en évitant de perpétuer des biais et préjugés dans leurs actions.
- Création de trois capsules-vidéo qui analysent les défis des personnes immigrantes et racisées dans le monde du travail et mettent en lumière les difficultés de communication interculturelle à travers une étude de cas. Elles présentent également des actions concrètes que les personnes immigrantes peuvent entreprendre pour surmonter ces défis, tout en offrant des recommandations et des propositions pour prévenir les situations de discrimination et de racisme sur le lieu de travail.
- Administration d'un sondage, suite à la tournée des régions, afin d'identifier les compétences qui ont pu être développées grâce aux activités du projet :

- Développement d'habiletés en écoute active
- Développement de liens d'entraide entre personnes intervenantes
- Connaissance de stratégies diversifiées pour aborder l'inclusion de personnes immigrantes auprès des entreprises
- Capacité à mettre des limites personnelles pour mieux accompagner les personnes
- Meilleure compréhension des situations de racisme et de discrimination
- Identification d'actions à poser pour accompagner les personnes victimes des situations discriminatoires ou racistes.)



Le projet s'est terminé en mars 2024. Une des perspectives pour le futur serait de maintenir les groupes de travail, afin de permettre aux personnes intervenantes de pouvoir obtenir un soutien auprès de leurs pairs et de favoriser le partage de bonnes pratiques en intervention.



À gauche et au centre, photos tirées de la tournée des régions. À droite, le résultat d'une des capsules vidéos de SIE.

## VOLET FORMATIONS

### FORMATIONS AUX MEMBRES

Les formations proposées par la TCRI ont pour but d'outiller les intervenant.e.s qui accompagnent les personnes réfugiées, immigrantes et sans statut dans leur processus d'adaptation. Les défis que rencontrent les personnes nouvellement arrivées se reflètent dans les enjeux et les questionnements qui viennent du terrain.

Cette année, quatre contenus de formation ont été offerts : fatigue de compassion en contexte interculturel, enjeux interculturels et petite enfance, traumas individuels et collectifs résultants de conflits armés et approche antiraciste et anti oppressive. 175 intervenant.es des organismes membres de la TCRI y ont participé. Les participant.es ont beaucoup apprécié ces formations qui ont permis d'identifier des pistes pour améliorer leurs interventions, de réaliser la nécessité d'agir collectivement comme société d'accueil et d'avoir une approche holistique auprès des personnes réfugiées, immigrantes et sans statut dans un contexte de précarité alimenté par les médias. La plupart veulent des suites.

### Témoignages de personnes ayant suivi les formations

« Formation d'une immense richesse et d'une grande humanité. Pour moi, ce n'est pas tant le contenu présenté qui est si riche mais l'intention et la vérité véhiculés dans chacune des paroles. L'accent mis sur le lien de confiance est capital et c'est ce que je retiens ».

« J'ai beaucoup appris sur la posture à adopter dans l'accompagnement de personnes ayant des traumatismes. J'ai aussi une meilleure compréhension des enjeux et du vécu des personnes, et des connaissances plus fines à partager à mon réseau pour faire comprendre les changements de pratiques possibles et nécessaires dans nos référencements et notre travail de partenariat ».

« Augmentation de mon sentiment de pouvoir ; la zone de pouvoir étant la relation et l'humanisation de la personne aidée ».

## ESPACE PARENTS

En collaboration avec le Centre Espace Parents déployé par AIEM, 5 formations Espace Parents ont été réalisées. Ces formations ont permis d'outiller 66 personnes intervenant.e.s des organismes membres de la TCRI, des organismes communautaires famille (OCF) de Montréal et des régions ou encore du personnel de la DRSP. Ce programme, déployé en 9 ateliers, est destiné aux parents immigrants et vise à renforcer leur sentiment de confiance en leur capacité d'adaptation afin qu'ils puissent soutenir leurs enfants dans leur intégration au sein de la société d'accueil. Les personnes participantes ont trouvé la formation riche, intéressante et interactive et elles apprécient les exemples mis de l'avant.





## FORMER POUR L'INCLUSION (FPI)

Former pour l'inclusion est la seconde phase du projet découlant de Vivons nos quartiers (2016-2021) qui avait été financé par Centraide. Il s'est déroulé de février 2021 à janvier 2024 et était financé par le ministère de l'Immigration, de la Francisation et de l'Intégration (MIFI) et la Ville de Montréal.



Le projet a mis en place une équipe composée d'environ 15 personnes intervenantes de Montréal qui forment leurs pairs dans divers quartiers dans le but de renforcer les capacités d'inclusion. On les appelle les personnes agentes-multiplicatrices (ou « AM »). Dans chacun des 10 quartiers ciblés, des personnes et leurs organismes employeurs ont été désignés comme « antennes locales » (ou « AL ») qui ont pour rôle de coorganiser les activités.

Pour atteindre les objectifs visés, différentes stratégies ont été déployées, telles que la mise à jour et le développement d'outils et de contenus de formation, l'offre de formations aux milieux et aux AM, l'accompagnement des AM, notamment par la mise en place d'une communauté de pratique, et la mise en place de groupes de codéveloppement.

Les contenus de formation portent entre autres sur l'accès des personnes réfugiées et immigrantes aux services selon leur statut migratoire, l'approche interculturelle en intervention et la lutte au racisme et aux discriminations.



Voici quelques faits saillants concernant les activités réalisées :



- Toutes ces activités ont obtenu un taux de satisfaction de plus de 90%. Plus de 83% des participants répondants ont nommé un impact des activités sur leur pratique et 48% utilisent les connaissances acquises par la suite.
- À travers leur participation aux différentes activités du projet, les 18 AM ont bénéficié de 780 heures de développement professionnel. De plus, ces personnes intervenantes continuent de soutenir leur organisme et d'autres partenaires du quartier, une fois le projet terminé.
- Les AM nomment avoir développé une meilleure connaissance de l'intervention en contexte de diversité et auprès des personnes noires, racisées et/ou immigrantes. Elles se sentent plus capables d'animer des groupes et de créer un climat de confiance, sensible et inclusif. Certaines, plus expérimentées, utilisent les contenus de formation développés par la TCRI auprès de leurs partenaires externes (entente de droits d'auteur), ce qui apporte de riches retombées dans les milieux.
- En plus du contenu visant l'intervention auprès des jeunes et des 3 capsules sur l'approche interculturelle réalisées lors de la Phase 1 du projet, de nouveaux contenus ont été créés, notamment un contenu de formation sur la lutte au racisme et aux discriminations et 3 nouvelles capsules-vidéo portant sur l'empowerment de résidentes noires nord-montréalaises et sur le codéveloppement professionnel.

Plusieurs points forts et apprentissages ont été identifiés, dont voici quelques exemples :

- L'accompagnement des AM est une approche gagnante sur le long terme pour renforcer les capacités d'inclusion de Montréal;
- Le tissu social et communautaire se renforce grâce à des personnes intervenantes qui se sont solidarisées à travers un réseau;
- Le codéveloppement est un outil privilégié pour le développement professionnel des personnes intervenantes, mais demande un accompagnement;
- Les transformations sociales prennent du temps et nécessitent la mise en place d'une variété de stratégies et un investissement sur du long terme.

La TCRI est en attente de l'appel de projet qui sera lancé prochainement par la Ville de Montréal pour proposer une phase 3 du projet.

### Témoignages de membres et personnes participantes

*« Le codéveloppement est un partage d'expérience et de points de vue qui m'apporte une ouverture ». « Ça m'aide à réfléchir, à mieux comprendre les rapports de pouvoir en jeu et remettre en contexte mes interventions ». (participants en codéveloppement)*

*« Je deviens de plus en plus engagée dans mon milieu en tant qu'agente multiplicatrice et personne-ressource. De jour en jour, mes connaissances en matière d'immigration se renforcent et je gagne en confiance ». (AM)*

*« Ce que j'ai le plus apprécié est d'avoir la formation par des personnes immigrantes » ; « J'ai appris le concept d'intersectionnalité qui m'était totalement inconnu » ; « Ce que j'ai le plus apprécié c'est le moment d'échanges sur nos pratiques ». (participants)*



# VOLET PARRAINAGE COLLECTIF DE PERSONNES RÉFUGIÉES

Au cours de l'année, la TCRI a continué de collaborer avec les groupes et les organismes de parrainage, à travers des formations, des espaces d'échanges, des ateliers, ainsi que le développement d'outils et le soutien personnalisé offerts dans le cadre d'une entente MIFI-TCRI.

## FORMATIONS

À la suite de l'annonce des dates de transmission des demandes d'engagement dans le cadre du Parrainage collectif (7 mai au 4 juin 2023), la TCRI a mis en place un calendrier de formations hebdomadaires afin de soutenir les groupes de parrainage (groupes de 2-5) et les organismes dans la préparation et le processus de parrainage.

La TCRI a tenu 9 séances de formation qui ont abordé trois thématiques liées au programme de Parrainage collectif :

- Bloc 1 : Vue d'ensemble du processus de parrainage (le processus de dépôt, les demandes et les responsabilités liées à l'engagement).
- Bloc 2 : L'arrivée au Québec jusqu'à la fin de l'année d'engagement (les démarches d'installation, les services disponibles et auxquels les personnes réfugiées parrainées ont droit, les obligations des personnes garantes).
- Bloc 3 : Personnes garantes et personnes parrainées, enjeux interrelationnels, interculturels et éthiques (le parcours des personnes réfugiées et leur intégration, l'éthique du parrainage, approche interculturelle, le choc culturel, les difficultés d'adaptation).

Entre janvier et mars 2024, les formations ont rejoint des personnes intéressées à former des groupes de 2-5, ainsi que des intervenant.es et des organismes de parrainage.

## Ateliers

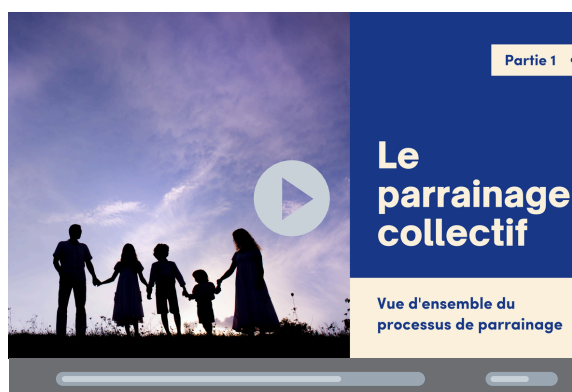
Des ateliers périodiques ont été mis en place afin d'offrir un soutien continu aux groupes de personnes garantes et aux organismes de parrainage, lors des différentes étapes de dépôt du programme de parrainage. Ces ateliers offrent aux participants l'opportunité de poser des questions ponctuelles sur leur demande et un espace pour partager les défis qu'ils ont rencontrés au cours du processus et les bonnes pratiques développées.

Entre mars et novembre de 2023, la TCRI a tenu 10 ateliers qui ont abordé les étapes de dépôts liées au programme de Parrainage collectif :

- Étape 1 : Transmission des demandes d'engagement 2023 (critères d'admissibilité, créer un compte Arrima, documents requis, transmission de demande).
- Étape 2 : Présentation des demandes d'engagement 2023 (documents requis, transmission de documents sur Arrima, conditions à respecter).
- Étape 3 : Demander la résidence permanente (documents requis, processus de transmission, portail IRCC).

## Outils parrainage

La TCRI travaille sur un plan de développement d'outils numériques, qui sera mis en œuvre au cours des deux prochaines années. Les outils visent à orienter les individus et les organismes intéressés à participer au programme, ainsi que soutenir les groupes de garants et les organismes de parrainage dans leurs démarches de parrainage collectif. Des capsules seront également développées pour les personnes en intervention, afin de répondre à l'intérêt important que le programme suscite dans le réseau. De plus, deux capsules ont été produites, qui donnent un portrait global du programme de parrainage collectif.



[Cliquez ici pour voir la partie 1 du portrait global du programme.](#)



[Cliquez ici pour voir la partie 2 du portrait global du programme.](#)



## **Soutien personnalisé**

Le soutien personnalisé, apporté en continu aux groupes de 2 à 5 et aux organismes, a contribué à :

- Clarifier des informations livrées lors des séances de formation et des ateliers concernant les critères d'admissibilité, les conditions, et les étapes à suivre;
- Identifier des défis et les situations problématiques rencontrées par la communauté de parrainage au cours du processus de transmission des demandes et de l'année d'engagement;
- Orienter les personnes garantes et les personnes réfugiées parrainées vers les outils et services.

## **Représentation**

Dans un effort de concertation avec les acteurs au niveau pancanadien, la TCRI s'est impliquée activement au sein du groupe de travail « Protection outremer et réinstallation » du Conseil canadien pour les réfugiés, ainsi qu'à la consultation tenue en novembre 2023 à Calgary.

Dans le cadre de cette consultation, la TCRI a entre autres participé à l'organisation d'un atelier portant sur la « Définition de la famille », qui soulevait les problématiques qu'une définition étroite de la famille entraîne dans le contexte du programme de parrainage collectif du Québec. La coordonnatrice du volet Parrainage a aussi agi comme panéliste lors de cet atelier.

## **ROGPRAQ**

Le Réseau des organismes et groupes de parrainage des personnes réfugiées au Québec (ROGPRAQ) s'est donné le mandat de travailler pour le développement du programme de parrainage collectif dans une approche collective avec les membres du Réseau, afin de s'assurer de la prise en compte des intérêts des personnes réfugiées parrainées - ou à être parrainées. Le comité coordinateur du ROGPRAQ se réunit une fois par mois pour discuter des enjeux émergents, des défis et des actions du réseau.

Le ROGPRAQ a déposé un mémoire et participé à la consultation gouvernementale sur la planification de l'immigration au Québec pour la période 2024-2027. Il a également mené différentes actions pour améliorer le fonctionnement des dépôts des demandes par les organismes.

Suite à plusieurs demandes d'intervenantes d'organismes membres, un groupe de travail a été constitué en février pour créer un nouvel espace commun de dialogue, visant à partager des bonnes pratiques en matière d'accueil des personnes réfugiées et à développer des partenariats avec le réseau de services d'accueil.

# VOILET PROTECTION ET DÉFENSE DES DROITS

Le Voilet protection s'inscrit dans une approche de défense collective des droits et se concentre sur les enjeux touchant la protection des droits des personnes réfugiées, à statut précaire et sans statut. Sur ce plan, l'année 2023-2024 a été pour le moins mouvementée, débutant avec les contrecoups de la fermeture du chemin Roxham et se terminant avec deux victoires éclatantes du Comité accès garderie en Cour d'appel du Québec.

## CONCERTATION

### Comité Marche Roxham

La marche pour le droit d'asile, de Montréal au chemin Roxham, constitue l'un des moments les plus significatifs de l'année écoulée. Sur une distance de 73 kilomètres, le plaidoyer en solidarité avec les personnes en quête de refuge marquait la cadence d'une cinquantaine de personnes marcheuses au départ de Montréal. Ces trois jours de marche, du samedi 17 juin au lundi 19 juin, ont constitué un appel vibrant contre la fermeture effective de la frontière terrestre du Canada aux personnes migrantes en quête de refuge. Parmi les marcheurs : des personnes en demande d'asile elles-mêmes, des membres de la société civile solidaires, des enfants, des jeunes, des adultes et des personnes âgées. Il y avait aussi une mobilisation impressionnante de personnes travailleuses et bénévoles dévoués engagés au sein d'organismes communautaires et de défense des droits humains. Pour cette occasion, le Service jésuite Canada avait réussi à obtenir l'attention bienveillante de l'Église de Saint-Rémi, offrant ainsi trois nuits réconfortantes aux marcheurs. Les chants d'espoir résonnaient au long de la route vers Roxham, portant le message que chaque individu mérite d'être accueilli et traité avec respect, dignité et humanité. À chaque étape, les marcheurs étaient accueillis par des communautés solidaires, offrant du café, des collations et des mots de soutien. La marche était bien plus qu'un simple déplacement physique : c'était un acte symbolique de résistance, une démonstration de l'unité dans la diversité, et une affirmation de la dignité humaine.



## Comité ADAQ

Au chapitre de la concertation, le Comité Accueil des demandeurs d'asile au Québec (ADAQ) s'est réuni à quatre reprises, regroupant chaque fois entre 45 et 61 participant.e.s. À deux reprises, les membres du Comité ont pu échanger avec des représentant.e.s officiel.le.s (IRCC, ASFC, CISR, MIFI, MESS, PRAIDA, BINAM), notamment à la suite de la fermeture du chemin Roxham, pour leur poser des questions et leur faire part de leurs préoccupations. Ces rencontres sont aussi l'occasion d'échanges d'informations et de bonnes pratiques entre les organismes. Parmi les enjeux qui ont retenu l'attention du Comité ADAQ, outre l'élargissement de l'Entente sur les tiers pays sûrs, notons l'hébergement dans les hôtels fédéraux, les problèmes récurrents avec le portail d'IRCC, les délais d'émission des permis de travail, les défis posés par la hausse des demandes d'asile, notamment quant à l'accès aux services, ainsi que le plaidoyer en réaction aux discours anti-immigration.

## Comité accès garderie

La dernière année a été riche en émotion pour les membres du Comité accès garderie. Après une première victoire obtenue à la Cour supérieure du Québec le 25 mai 2022, il a fallu attendre 1 an et demi avant que la cause soit finalement entendue en Cour d'appel. L'audience a eu lieu le 2 novembre 2023 et c'est le 7 février 2024 que les juges ont rendu à l'unanimité un jugement favorable quant à l'accès des familles demandeuses d'asile aux services de garde subventionnés. Dans sa décision, la Cour précise que l'exclusion antérieure des demandeurs d'asile à la contribution réduite est discriminatoire du point de vue de l'égalité des genres et que cette atteinte aux droits fondamentaux n'est pas justifiée. La victoire a été assombrie par la requête déposée par le gouvernement pour suspendre l'exécution de ce jugement. Néanmoins, pour une troisième fois, une cour de justice a fait pencher la balance du côté des familles demandeuses d'asile en rejetant cette demande le 21 mars 2024. Le gouvernement du Québec persiste toutefois dans son acharnement juridique puisqu'il a déposé, le 8 avril 2024, une demande d'autorisation d'appel à la Cour suprême. L'année 2024-2025 s'annonce donc remplie de défis pour le Comité accès garderie, qui poursuivra sa lutte aux côtés de la firme d'avocat.es Melançon Marceau Grenier Cohen qui s'implique de façon pro bono dans ce dossier depuis les tous débuts des démarches juridiques, afin de faire valoir les droits des familles en demande d'asile.



Faits saillants :



### **Loi sur la langue officielle et commune au Québec (PL96)**

L'approbation et la mise en application de la Loi sur la langue officielle et commune du Québec, le français (le projet de loi 96) pose de nouveaux défis pour les personnes immigrantes, en lien avec leur capacité de communiquer effectivement avec le gouvernement dans des langues autres que le français. La TCRI a participé activement, depuis la proposition du projet de loi, dans des activités de sensibilisation et des consultations publiques sur les impacts possibles pour les personnes immigrantes. Un espace d'échange a eu lieu le 28 septembre, coanimé par la TCRI et Super Boat People, pour recueillir les points de vue des membres par rapport aux impacts de la loi sur le terrain. La TCRI prévoit continuer son engagement afin de permettre l'accès équitable aux services gouvernementaux pour les personnes ne maîtrisant pas encore la langue française.

## **REPRÉSENTATION**

En ce qui concerne la représentation en matière de défense des droits, l'équipe de la TCRI participe aussi à différents comités coordonnés par des organismes partenaires (ex.: la Mission communautaire de Montréal, la Campagne québécoise pour la régularisation, le Conseil canadien pour les réfugiés) ou par des instances gouvernementales (ex.: le Bureau d'accueil des nouveaux arrivants à Montréal, la Commission de l'immigration et du statut de réfugié). Au total, cela représente plus d'une cinquantaine de rencontres lors desquelles la TCRI a pu faire part des enjeux que constatent ses membres sur le terrain, porter leurs recommandations et prendre part à des mobilisations variées.

La TCRI soutient résolument la Campagne québécoise pour la régularisation des personnes sans statut migratoire, qui demande notamment un programme de régularisation véritablement inclusif et l'abolition des permis de travail fermés. En plus de la participation aux rencontres mensuelles, des membres ont pris part à différentes mobilisations (ex.: communiqués, lettres ouvertes, rassemblements) tout au long de la dernière année.



Au cours de la prochaine année, les organismes exerceront une pression croissante sur les gouvernements fédéral et québécois pour s'assurer que la promesse d'un programme de régularisation le plus large possible se concrétise. Cette campagne vise également à démystifier la réalité des personnes sans statut et à mettre en évidence les barrières bureaucratiques qui facilitent la perte de statut chez les personnes immigrantes.



Photos des différentes manifestations de soutien pour la régularisation des personnes sans statut.

La TCRI est impliquée de multiples façons dans des initiatives visant l'abolition des permis de travail fermés. Les permis de travail fermés empêchent les travailleurs étrangers temporaires de changer d'employeur et impliquent une perte de statut lorsque le lien d'emploi est coupé. Cette situation est un terrain fertile pour des abus commis envers des travailleurs majoritairement peu spécialisés et constitue une préoccupation grandissant au sein des membres de la TCRI. La TCRI participe dans la campagne Permis ouverts MAINTENANT menée par le Conseil canadien pour les réfugiés (CCR). Dans cet esprit, la TCRI a appuyé la pétition envoyée au gouvernement fédéral pour l'abolition des permis de travaux fermés. Également, un communiqué a été produit dans le cadre de la Journée mondiale des personnes migrantes pour dénoncer les problématiques en lien avec ce type de permis et la réalité au Québec.

La crise du logement qui sévit au Québec et au Canada affecte au premier chef les personnes migrantes, pour différentes raisons, qu'il s'agisse de l'inadéquation de l'offre de services en hébergement temporaire pour les personnes en demande d'asile ou des situations de précarité dans lesquelles se retrouvent par exemple des travailleuses et travailleurs temporaires et des étudiantes et étudiants internationaux. L'équipe de la TCRI a participé à des rencontres de concertation et de travail avec des représentant.e.s des milieux institutionnels et communautaires au sujet de l'itinérance et de l'hébergement, contribuant entre autres à l'élaboration de recommandations soumises au Comité interministériel sur les enjeux des demandeurs d'asile. Au cours de la prochaine année, le Volet protection prendra part aux travaux et actions du Collectif québécois pour la prévention de l'itinérance, qui allie les milieux communautaires, universitaires et les organismes publics, ainsi qu'à la recherche-action menée par l'Espace Le Havre.



## MÉMOIRE : RECONNAÎTRE L'IMMIGRATION COMME UN PROJET DE SOCIÉTÉ INCLUSIVE

La TCRI a participé activement à la consultation menée par le gouvernement du Québec au sujet de la planification pluriannuelle de l'immigration 2024-2027. Dans son mémoire, publié à l'été 2023, la TCRI exprime sa vision de l'immigration comme projet pour une société inclusive. Afin de construire son mémoire, la TCRI a consulté ses organismes membres et partenaires, notamment à travers le RORIQ, le ROSINI, le ROGPRQA et le ROFQ. Les recommandations contenues dans le mémoire abordent l'approche intersectionnelle, la langue française, les conditions des travailleurs étrangers temporaires, l'inclusion en emploi, la régionalisation de l'immigration, la capacité d'accueil ainsi que l'immigration humanitaire. Également, les co-présidentes de la TCRI ainsi que le directeur général ont participé aux audiences publiques à l'Assemblée nationale, en septembre 2023.

**Intégration d'une analyse intersectionnelle**

- Sortir de l'instrumentalisation des acquis des luttes féministes et sociales (conditions de travail, qualité de l'emploi...) pour faire avancer les droits humains en proposant des conditions d'immigration et d'intégration équitables aux personnes immigrantes, quelque soit leur origine ou leur genre;
- Appliquer une analyse intersectionnelle des réalités et vécus des personnes, différenciée selon le genre, pour orienter et proposer les actions en immigration et intégration.

1 jour  
1 recommandation

TCRI  
Télécommissariat  
des droits de la personne  
et de l'équité

**La langue française et l'immigration au Québec**

- Supprimer le délai de 6 mois pour avoir accès aux services gouvernementaux dans des langues autres que le français pour les personnes immigrantes;
- Réduire le délai d'attente entre l'inscription aux cours de français à temps plein et à temps partiel en bonifiant l'offre de cours de français. Assurer l'ouverture de plus d'horaires de cours et des différentes fréquences afin de s'adapter aux réalités des personnes immigrantes;
- Assurer une offre de services en francisation en région, en milieu urbain et rural afin de permettre aux personnes immigrantes d'avoir un accès équitable aux cours de français partout au Québec;

1 jour  
1 recommandation

TCRI  
Télécommissariat  
des droits de la personne  
et de l'équité

## GOVERNANCE

Bénéficiant désormais du soutien financier de la Fondation Chagnon, le Volet protection travaille en étroite collaboration avec les organismes membres pour se doter d'une structure plus formelle, qui verra le jour au cours des premiers mois de l'année 2024-2025. Des rencontres individuelles avec près d'une dizaine d'organismes ont d'ailleurs eu lieu tout au long de l'automne et de l'hiver pour sonder les besoins du terrain en matière de formations, de concertation et de représentation. Le nouveau Comité de coordination aura entre autres pour tâche de cibler les actions prioritaires à déployer au sein du Volet protection.

## VOLET RÉFUGIÉ.ES PRIS.ES EN CHARGE PAR L'ÉTAT (RPCE)

À partir de septembre 2023, une nouvelle entente avec le MIFI a permis à la TCRI de continuer à offrir une formation par année dans chacune des villes de destination des personnes réfugiées prises en charge par l'État, à l'intention notamment des personnes en intervention issues des milieux de la santé, de l'emploi et de l'éducation. Ces formations ont pour visée d'adapter des services aux réalités et besoins des personnes réfugiées. Les organismes d'accueil des RPCE ciblent les partenaires avec lesquels ils souhaitent consolider ou développer des collaborations.

Cette année, quatre jours et demi de formation ont été donnés dans trois villes (Ste-Hyacinthe, St-Jérôme et Granby) permettant de rejoindre 95 participant.e.s de différents milieux : MFM, CLC des Maskoutains, CID CH HM, Pédiatrie sociale ; CISSSMG, Coffret ; CISSS LAU, SERY ; Service de police Ville de Granby ; Service de police de Bromont ; CÉGEP de Granby, AFEAS de Granby; Les diabétiques de la haute Yamaska, LE PILIER - École pour les adultes et Police de Saint-Jérôme.

Plusieurs personnes réfugiées prises en charge par l'État qui ne parlent pas français rencontrent de nombreux défis dans l'accès aux ressources, quel que soit le champ d'intervention. Ceci représente des défis d'interventions pour toutes les personnes impliquées auprès des réfugiées et leurs familles. Les intervenant.e.s de la Maison de la famille des Maskoutains (Ste- Hyacinthe) et du COFFRET (St- Jérôme), ainsi que leurs partenaires, ont identifié comme thématique prioritaire la formation « Interprétariat et intervention - Enjeux et issues » qui s'est déroulée sur trois demi-journées à la demande des participant.e.s.

Les intervenant.e.s de SERY (Granby) et leurs partenaires ont identifié comme formation prioritaire : « L'approche interculturelle : un levier pour le développement des pratiques inclusives et novatrices » afin de mieux comprendre les défis et identifier des pratiques permettant de dénouer des nœuds dus à des malentendus et des incompréhensions dans un contexte interculturel.

Les intervenant.e.s du COFFRET et leurs partenaires ont identifié comme autre formation prioritaire Pistes pour mieux accompagner les femmes réfugiées vivant la violence conjugale.

### **Témoignages de participant.e.s à la formation : « Interprétariat et intervention : Enjeux et issues »**

*« La formation est intéressante, elle nous fait prendre conscience du rôle important et délicat joué par l'interprète. La connaissance de mon rôle me permettra de mettre des limites pour ne pas porter atteinte à ma vie privée et respecter la confidentialité ».*

### **Témoignages de participant.e.s à la formation : « L'approche interculturelle : un levier pour le développement des pratiques inclusives et novatrices »**

*« Une approche dans le respect de tous et de pouvoir aller plus loin dans mes interventions; dans la manière d'aller vers l'autre pour tenter de comprendre. Prendre du recul face à certaines situations. Faire sa part de chemin pour créer un lien de confiance ».*

*« Une formation enrichissante pour toute clientèle, propice à créer un certain malaise en soi et apprendre à comment bien le gérer dans le respect de tous ».*

*« Vraiment intéressant ! Mes connaissances ont été élargies j'ai vu les différentes facettes pouvant impacter la réalité de nos clients. Satisfaite beaucoup. J'aimerais bien participer à la session de 2 jours sur le choc culturel et la menace identitaire ».*



# VOLET RÉGIONALISATION

## RÉSEAU DES ORGANISMES DE RÉGIONALISATION DE L'IMMIGRATION DU QUÉBEC (RORIQ)

Le Réseau des organismes de régionalisation de l'immigration du Québec (RORIQ) est composé de 22 organismes communautaires, présents dans 12 régions du Québec, incluant Montréal. La formule de rencontres bimestrielles a permis aux organismes de se rencontrer à 6 reprises dans l'année avec, en moyenne, 14 participant.es par séance. Parmi les thématiques phares ayant été abordées par les organismes, nous retrouvons: la mise en application du projet pilote des séjours exploratoires; les relations entre la régionalisation et le secteur de l'emploi; l'intégration des cohortes IDHC dans les régions; les relations partenariales avec les acteurs locaux (MRC, employeurs, collectivité, etc.). Ces espaces de concertation ont également permis de favoriser le partage des bonnes pratiques en matière de régionalisation de l'immigration. De plus, ces rencontres ont permis aux organismes membres de s'outiller mutuellement à propos de situations connexes à la régionalisation, telles que les enjeux vécus par les personnes en demande d'asile et les personnes disposant de permis de travail temporaire dans les régions.

Nouvelle personne coordonnatrice à compter de septembre 2023 : Audrey Simard.

### Organismes membres du RORIQ

- La Mosaique (Abitibi-Témiscamingue)
- Intro Drummondville (Centre-du-Québec) - a quitté le RORIQ en juillet 2023
- Intégration communautaire des immigrants (ICI) (Chaudière-Appalaches)
- Entreprendre Sherbrooke (Estrie)
- Solidarité ethnique régionale de la Yamaska (SERY) (Estrie)
- Le Coffret (Laurentides)
- Stratégie Carrière (Mauricie) - a quitté le RORIQ en juillet 2023
- Service d'accueil des nouveaux arrivants de Trois-Rivières (SANA) (Mauricie)
- Service d'accueil des nouveaux arrivants de Shawinigan (SANA) (Mauricie)
- Service d'accueil des nouveaux arrivants de la MRC de Maskinongé (SANA) (Mauricie)
- Centre de recherche d'emploi du Sud-Ouest (Montréal)
- Saint-Hyacinthe Technopole (Montréal)
- L'Ancre (Montréal)
- L'Orienthèque (Montréal)
- Carrefour BLE (Montréal)
- Les services de main-d'œuvre l'APPUI Inc. (Québec, Charlevoix)
- Service d'orientation et d'intégration des immigrants au travail (SOIT) (Québec)
- Service intégration travail Outaouais (SITO) (Outaouais)
- Portes ouvertes sur le lac (Saguenay-Lac Saint-Jean)
- Groupe Inclusia (Saguenay-Lac Saint-Jean)
- Centre Émersion (Côte-Nord)
- Centre Alpha-Lira (Côte-Nord)

## Impacts du gel de financement PASI pour le RORIQ

Le renouvellement des ententes 2023-2024 ne s'est pas fait sans heurt pour les organismes du RORIQ. En effet, dans un contexte de gel du financement pour les organismes PASI, certains membres du RORIQ ont revu tous leurs services financés sous ce véhicule financier du MIFI. Cela a mené malheureusement à ce que certains diminuent ou abolissent leurs activités en régionalisation. Depuis juillet 2023, le RORIQ a donc perdu plusieurs membres fondateurs ce qui a engendré, par le fait même, une perte d'expertise au sein du réseau. Le RORIQ remercie d'ailleurs ces membres sortants pour tout le travail réalisé durant les dernières décennies et la contribution qu'ils ont eue au sein du réseau et de l'écosystème québécois en régionalisation!

## Participation aux Salons et événements de promotion

La présence des organismes du RORIQ dans différents salons a, depuis longtemps, fait ses preuves comme pratiques permettant de soutenir les efforts de régionalisation de l'immigration. Cette année encore, les organismes ont participé à différents événements tels que : Le Salon de l'Immigration, Le Salon de l'emploi et de la formation continue ainsi que la Foire nationale de l'emploi (FNE). Un partenariat de longue date avec les organisateurs de la FNE a permis la création d'un pavillon RORIQ. De plus, les organismes ont été invités à présenter deux conférences sur la régionalisation de l'immigration.



La participation aux salons a toutefois été teintée d'embûches pour une majorité d'organismes puisque le financement pour ces événements a été retiré du PASI et relayé au Programme d'appui aux collectivités (PAC). Cela a eu pour effet de diminuer significativement la capacité de représentation des organismes du RORIQ.



## **Codéveloppement d'une formation**

Considérant l'évolution de la régionalisation de l'immigration ainsi que les nombreux changements vécus par les organismes, les membres du RORIQ ont proposé de coconstruire une formation de base en régionalisation. Cette formation aura pour objectif de soutenir l'intégration en emploi des nouveaux intervenant.es au sein des équipes de travail.

Les membres du RORIQ se sont rencontrés à deux reprises afin d'orienter le contenu spécifique à la régionalisation de l'immigration, ainsi que les pratiques porteuses à inclure dans cette formation.

Afin de répondre adéquatement aux besoins des membres, une formule hybride sous forme de capsules web est envisagée, pour un lancement à l'automne 2024. Restez à l'affut !

## **Représentation auprès du MIFI**

Le RORIQ a continué ses représentations auprès du MIFI au sien de plusieurs instances. Tout d'abord, au sein du COP (comité opérationnel MIFI-TCRI) ou Eva Lopez, de l'organisme ICI, siégeait pour représenter les intérêts des organismes en régionalisation. Elle s'assurait que le dossier soit le plus souvent discuté au COP.

De plus, le RORIQ a pu avoir une entrée directe au MIFI avec la direction des politiques et programmes, pour toutes les questions d'ordre opérationnels(ex. implantation de GSI, particularités en lien avec la régionalisation, éclaircissements sur l'admissibilité des participant.e.s). Afin de bien faire remonter les besoins des membres, la coordination du RORIQ est souvent accompagnée de membres délégués qui veulent s'impliquer et représenter le réseau.

# LISTE DES COMMUNIQUÉS, PUBLICATIONS ET REPRÉSENTATIONS DE LA TCRI

## Communiqués et lettres

- Communiqué de presse : élection du conseil d'administration de la Table de concertation des organismes au service des personnes réfugiées et immigrantes.
- Communiqué : Réponse aux déclarations du gouvernement à Justin Trudeau au sujet des personnes demandeuses d'asile.
- Communiqué : Le Comité accès garderie, dont fait partie la TCRI, applaudit la décision favorable de la Cour d'appel du Québec concernant l'accès immédiat des familles demandeuses d'asile aux services de garde subventionnés.
- Communiqué : Les familles demandeuses d'asile de nouveau autorisées à bénéficier des services de garde éducatifs à contribution réduite.
- Communiqué : Le gouvernement tarde à appliquer la décision de la Cour d'appel du Québec sur l'accès des garderies subventionnées aux familles en demande d'asile
- Communiqué : Réponse aux propos du gouvernement du Québec au sujet de l'accueil des personnes en demande d'asile.
- Communiqué du Comité accès garderie : L'égalité des sexes ne s'avère pas être une priorité pour le gouvernement du Québec.
- Communiqué : Les familles en demande d'asile maintiennent leur droit d'accès aux services de garde à contribution réduite !
- Communiqué : La cause des garderies subventionnées pour les personnes en demande d'asile entre les mains de la Cour suprême du Canada.
- Communiqué : Le ROGPRQA interpelle le MIFI sur sa récente réinterprétation du règlement du programme de Parrainage collectif.
- Lettre au ministre Marc Miller au sujet des mesures d'immigration spéciales en réponse à la crise à Gaza.
- Lettre ouverte du Comité accès garderie.

## Publications

- Employabilité des personnes réfugiées : Pour un accueil centré sur l'humain (Novembre 2023), Axe Magazine (Rédigé par Émilie pour le ROSINI)
- La course à obstacles imposée aux étudiant.e.s internationaux (Automne 2023/ Hiver 2024) Droits & libertés, Volume 42, Numéro 2 (rédigé par Émilie Bouchard, Maude Bisson, Samantha Taboada et Audrey Simard).

## **Autres représentations de la TCRI**

### Représentations à l'externe

- Collectif Loi 96
- Comité 8 mars de Femmes de diverses origines (FDO)
- Comité aviseur du Bureau d'intégration des nouveaux arrivants à Montréal (BINAM)
- Comité aviseur Institut Jacques Couture
- Comité aviseur Québec - action juridique contre les permis de travail fermés (DTMF)
- Comité Campagne québécoise sur la régularisation
- Comité consultatif de l'alliance nationale des femmes racialisées, réfugiées et immigrantes
- Comité consultatif de la recherche la reconnaissance des diplômés des femmes immigrantes au Québec
- Comité consultatif des personnes immigrantes (CCPI) : comité exécutif, comité avis, comité de recherche
- Comité consultatif femmes (CCF)
- Comité consultatif Fonds de dépannage IVG
- Comité consultatif MIFI TCRI (CCMT)
- Comité consultatif Trousse informationnelle pré-départ en santé mentale
- Comité de suivi de la Commission spéciale sur les droits des enfants et la protection de la jeunesse (CSDEPJ)
- Conseil canadien pour les réfugiés (CCR) : enjeux demandeurs d'asile, Groupe de travail sur les travailleurs étrangers temporaires et le trafic humain, groupes de travail immigration et établissement, Protection outremer et Protection au Canada, campagne pour l'abolition des permis de travail ouvert
- Comité Demandeurs d'asileA-Partenaires (avec le MIFI)
- Comité de pilotage du Projet Danaïdes
- Comité opérationnel MIFI-TCRI
- Comités organisateurs de l'initiative Ensemble vers la grève sociale
- Comité organisateur Marche Roxham
- Comité orientation de la recherche sur l'inclusion des personnes immigrantes dans l'industrie de la construction
- Comité orientation IRIPII
- Comité pilotage de la recherche pour un référentiel de compétences des conseillers en emploi oeuvrant auprès des personnes immigrantes
- Comité provisoire : Financement femmes immigrantes & périnatalité
- Comité RH ville de Montréal et ROSINI
- Comité Un toit pour elle (CLES)
- Conseil canadien pour les réfugiés (CCR) : enjeux demandeurs d'asile, groupe de travail sur les travailleurs étrangers temporaires et le trafic humain, groupes de travail immigration et établissement, Protection outremer et Protection au Canada, campagne pour l'abolition des permis de travail ouvert
- Conseil d'administration de la Coalition des organismes communautaires pour le développement de la main-d'oeuvre (COCDMO)
- Conseil d'administration de Qualification Québec

- Conseil national sur l'établissement et l'intégration
- Équipe de recherche interdisciplinaire sur les familles réfugiées et demandeuses d'asile (ÉRIFARDA)
- Forum régional des ressources externes de Services Québec Île-de-Montréal
- Groupe de travail ad hoc du Service régional en itinérance
- Groupe de travail en immigration de la Commission des partenaires du marché du travail (CPMT)
- Rencontres des partenaires de la Commission de l'immigration et du statut de réfugiés (CISR)
- Rencontres PRAIDA-Regroupement des Organismes en Hébergement pour les personnes migrantes (ROHMI) et PRAIDA
- Réseau québécois de l'action communautaire autonome (RQ-ACA)
- Table de concertation des organismes de défense des droits
- Tables des concertations montréalaises

### Événements externes auxquels la TCRI a agi comme conférencière, panéliste, animatrice ou déléguée

#### Printemps-été 2023

- Projet Lumières sur l'inclusion à l'emploi (LUMIE) (formation-conférence)
- Journée Intersectorielle sur l'inclusion des personnes immigrantes dans les métiers de la construction / Montréal et Québec (animation et panel)
- École d'été LABRI (conférence)

#### Automne 2023

- Colloque Canada Excellence Research Chair in Migration and Integration (CERC Migration) (conférence)
- Colloque de l'IFACEF: 40 ans d'accompagnement positif des familles (conférence)
- Sommet de l'immigration (panel)
- Semaine nationale d'action communautaire autonome (#SNACA) (Délégation)
- Demi-journée de réflexion et réseautage sur les enjeux des travailleurs migrants dans le réseau de santé (panel)
- Les Rendez-vous interculturels "Les demandeurs d'asile: état de situation, défis, enjeux et perspectives" (conférence)
- Colloque: les 40 ans de la Débrouille : féminisme intersectionnel, alliance et convergence des luttes (panel)
- Consultation publique : Planification pluriannuelle de l'immigration 2024-2027 (Délégation)
- Midi InterActions - Inclusion des personnes immigrantes en construction: Constats et pistes d'action d'une recherche en partenariat (conférence)
- 5e Rencontre Émile Ollivier (Institut Jacques-Couture) (conférence)
- Colloque porte 33 de Justice pro bono (conférence)
- Formation sur les statuts d'immigration et leurs impacts sur les femmes immigrantes (formation-conférence)
- Conférence Voies vers la prospérité (2P2) à Montréal (conférence)

#### Hiver 2024

- Événement bilan - Contrer les effets systémiques de la non-reconnaissance des diplômes étrangers sur les femmes immigrantes (panel)
- Projection du film l'Audience (animation)
- Colloque du mois de la justice (conférence)

## LISTE DES ACRONYMES

AL	Antenne locale
AM	Agent.e multiplicateur.trice
ASFC	Agence des services frontaliers du Canada
ASIFI	Accessibilité aux services d'interprétariat pour les femmes immigrantes, réfugiées et à statut précaire
BINAM	Bureau d'intégration des nouveaux arrivants de Montréal
CCMT	Comité consultatif en matière de politiques et programmes de participation et d'inclusion du ministère de l'Immigration, la Francisation, et l'Intégration
CCPI	Comité consultatif personnes immigrantes
CCQ	Commission de la construction du Québec
CCR	Conseil canadien pour les réfugiés
CEM	Conseil emploi métropole
CISR	Commission de l'immigration et du statut de réfugié
CNESST	Commission des normes, de l'équité, de la santé et de la sécurité du travail
COCDMO	Coalition des organismes communautaires pour le développement de la main-d'œuvre
CPMT	Commission des partenaires du marché du travail
CQRHT	Conseil Québécois Des Ressources Humaines En Tourisme
CRPMT	Conseils régionaux des partenaires du marché du travail
CSMO	Comité sectoriel de main-d'œuvre



## LISTE DES ACRONYMES

CSPI	Communauté solidaire et participative en intervention
DRSP	Direction régionale de la santé publique
FMHF	Fédération des maisons d'hébergement pour femmes
FNE	Foire nationale de l'emploi
HCR	Haut-Commissariat des Nations Unies pour les réfugiés
ICI	Intervenant communautaire interculturel
IDHC	Infirmières et infirmiers diplômés hors Canada
IRCC	Immigration, Réfugiés et Citoyenneté Canada
IRIPI	Institut de recherche sur l'intégration professionnelle des immigrants
MAH	Maison d'aide et d'hébergement
MESS	Ministère de l'Emploi et de la Solidarité sociale
MIFI	Ministère de l'Immigration, de la Francisation et de l'Intégration du Québec
MRC	Municipalité régionale de comté
ONF	Office nationale du film du Canada
PAC	Programme d'appui aux collectivités
PASI	Programme d'accompagnement et de soutien à l'intégration
PRAIDA	Programme régional d'accueil et d'intégration des demandeurs d'asile
PTET	Programme des travailleurs étrangers temporaires
RMFVVC	Regroupement des maisons pour femmes victimes de violence conjugale

## LISTE DES ACRONYMES

RORIQ	Réseau des organismes de régionalisation de l'immigration du Québec
ROSINI	Réseau national des organismes spécialisés dans l'intégration en emploi des nouveaux immigrants
ROGPRAQ	Réseau des organismes et groupes de parrainage des réfugiée.e.s au Québec
RPCE	Réfugiés pris en charge par l'État
RSSMO	Réseau des services spécialisés de main-d'œuvre
TET	Travailleurs étrangers temporaires
TRACES	Trajectoire de Refuge, et ACCueil des femmes en immigration au Québec, En Solidarité
VFS	Violence fondée sur le sexe

## LISTE DES MEMBRES (Juin 2024)

1. Accès Accueil Action Basses-Laurentides pour l'immigration (ABL)
2. Accompagnement des femmes immigrantes de l'Outaouais (AFIO)
3. Accueil aux immigrants de l'Est de Montréal (AIEM)
4. Accueil et intégration Bas-Saint-Laurent (AIBSL)
5. Accueil Multiethnique et Intégration des Nouveaux Arrivants à Terrebonne et les Environs (AMINATE)
6. Accueil Parrainage Outaouais (APO)
7. Accueil pour Immigrants et Réfugiés du Sud-ouest de Montréal / Centre PRISME (AIR-SOM/PRISME)
8. Action LGBTQ+ avec les immigrantEs et les réfugiéEs (AGIR) (AGIR Montréal)
9. Action Réfugiés Montréal (ARM)
10. Action travail Chaleurs (ATC)
11. Actions interculturelles de développement d'éducation (AIDE)
12. Afrique au Féminin
13. Agence Ometz
14. Agora Boréale, Association interculturelle de Lebel-sur-Quévillon
15. Alliance pour l'accueil et l'intégration des immigrants(es) (ALAC)
16. Alpha Bellechasse
17. Alternatives
18. Amnistie Internationale Canada francophone
19. Assistance aux femmes de Montréal (AFM)
20. Association multiethnique pour l'intégration des personnes handicapées du Québec (AMEIPH)
21. Au bas de l'échelle (ABE)
22. Bienvenue à l'Immigrant (BAI)
23. Bienvenue à Notre-Dame-de-Grâce: Accueil des nouveaux arrivants (BNDG - NDG)
24. Bureau de la communauté haïtienne de Montréal (BCHM)
25. Carrefour d'action interculturelle (CAI-Québec)
26. Carrefour d'aide aux nouveaux arrivants (CANA)
27. Carrefour d'intercultures de Laval (CIL)
28. Carrefour de liaison et d'aide multiethniques (CLAM)
29. Carrefour de ressources en inter culturel (CRIC)
30. Carrefour emploi Haut St-Maurice (CJE HSM)
31. Carrefour emploi Lotbinière (CE Lotbinière)
32. Carrefour Jeunesse-Emploi de Côte-des-Neiges/Outremont/Ville Mont-Royal (CJE CDN-Outremont-VMR)
33. Carrefour Jeunesse-Emploi des Iles (CJE des Iles)
34. Carrefour Jeunesse-Emploi Haute-Côte-Nord (CJE HCN)
35. Carrefour Jeunesse-Emploi Outaouais (CJEO)
36. Carrefour Le Moutier (CLM)
37. Carrefour Solidarité Anjou
38. Centre alpha LIRA
39. Centre communautaire CEFEDI (CEFEDI)
40. Centre communautaire de gais et lesbiennes de Montréal (Centre LGBTQ+)
41. Centre communautaire des femmes sud-asiatiques (CCFSA)
42. Centre communautaire Petit Espoir (CCPE)
43. Centre d'accueil et de référence sociale et économique pour immigrants (CARI St-Laurent)
44. Centre d'action bénévole de Montréal-Nord - SANA (CABMN)
45. Centre d'action socio communautaire de Montréal (CASCN)
46. Centre d'aide à la réussite et au développement (CARD)
47. Centre d'aide aux familles immigrantes (Casa CAFI)
48. Centre d'aide aux familles latino-américaines (CAFLA)

## LISTE DES MEMBRES

49. Centre d'appui aux communautés immigrantes de Bordeaux-Cartierville (CACI Bordeaux-Cartierville)
50. Centre d'écoute et de référence Halte Ami (CERHA)
51. Centre d'écoute et de référence multi-écoute
52. Centre d'intégration multi-services de l'Ouest de l'Île (CIMOI)
53. Centre d'orientation et de formation favorisant les relations ethniques traditionnelles (COFFRET)
54. Centre d'orientation paralégale et sociale pour immigrants (COPSI)
55. Centre de référence du Grand Montréal (211) (CRGM 211)
56. Centre de ressources de la troisième avenue
57. Centre de ressources en employabilité Montréal Centre-Ville (CREMCV)
58. Centre des femmes de Montréal (CFM)
59. Centre Émersion (Émersion)
60. Centre génération emploi (CGE)
61. Centre justice et foi, Secteur vivre ensemble (CJF)
62. Centre Multiethnique de Québec (CMQ)
63. Centre N A Rive de Montréal
64. Centre social d'aide aux immigrants (CSAI)
65. Clef pour l'intégration au travail des immigrants (CITIM)
66. Clinique pour la Justice Migrante (CJM)
67. Collectif Bienvenue - Welcome collective
68. Collectif des femmes immigrantes du Québec (CFIQ)
69. Comité d'accueil international des Bois-Francs (CAIBF)
70. Comité d'éducation aux adultes de la Petite Bourgogne & St-Henri (CÉDA)
71. Comité régional d'éducation pour le développement international de Lanaudière (CRÉDIL)
72. Conseil central du Montréal Métropolitain de la CSN - Comité Immigration et relations ethniques CCMM (CSN)
73. Corporation archiépiscopale catholique romaine de Montréal
74. Corporation archiépiscopale catholique romaine de Sherbrooke
75. Corporation de développement économique communautaire LaSalle Lachine (CDEC LSL) 76. CRESO Centre-conseil en emploi (CRESO)
77. Droit à l'Emploi, Accueil et Accompagnement des nouveaux arrivants et Conseils en Recherche d'Emploi (ANCRE)
78. Entre Parents de Montréal-Nord (EPMN)
79. Entreprendre Sherbrooke
80. Fédération des associations régionales haïtiennes de la diaspora du Canada (FAREHD Canada)
81. Femmes du monde à Côte-des-Neiges
82. Femmes en Emploi (FEE)
83. Foyer du Monde (FDM)
84. Groupe Inclusia
85. Horizon Carrière - Centre de Recherche d'Emploi de l'Est (CREE)
86. Immigrer, Intégrer, Innover (INICI)
87. Impulsion-Travail
88. Intégration Compétences
89. Intro Drummondville
90. L'escale pour elle
91. L'Hirondelle, service d'accueil et d'intégration des immigrants
92. L'organisme pour l'intégration, la citoyenneté et l'inclusion (L'ICI)

## LISTE DES MEMBRES

93. L'Orienthèque, centre d'orientation et services d'intégration de la main d'œuvre
94. La Maisonnée, Accueil Intégration Emploi
95. La Mosaique Interculturelle, Association interculturelle d'accueil et d'intégration des personnes immigrantes de l'Abitibi-Témiscamingue
96. Le Centre des Réfugiés (The Refugee Center) (TRC - CDR)
97. Le Tremplin, Centre pour personnes immigrantes et leurs familles
98. Les Services de Main-d'œuvre l'Appui inc (SEMO APPUI)
99. Lis-moi tout Limoilou
100. Maison Alice-Desmarais
101. Maison CACI
102. Maison d'Haïti
103. Maison de l'amitié de Montréal
104. Maison de la famille des Maskoutains (MFM)
105. Maison des femmes de Québec
106. Maison internationale de la Rive-Sud (MIRS)
107. Maison Passages
108. Maison pour femmes immigrantes (MFI)
109. Maison secours aux femmes de Montréal (MSF)
110. Médecins du Monde (MDM)
111. Micro Crédit Montréal
112. Mission communautaire de Montréal (MCM)
113. Motivaction Jeunesse
114. Mouvement action chômage de Montréal (MAC)
115. Mouvement contre le viol et l'inceste (MCVI)
116. Multi-Femmes
117. Œuvres Marie-Anne-Lavallée (OMAL)
118. Perspective Carrière
119. Perspectives nouvelles
120. Petites Mains
121. Portes Ouvertes sur le Lac (POLAC)
122. Programme d'Information sur le Travail et la Recherche d'Emploi de Montréal (PITREM)
123. Projet d'Accueil et d'Intégration Solidaire (PAIS)
124. Projet Genèse
125. Promotion intégration société nouvelle (PROMIS)
126. Regroupement des organismes du Montréal-ethnique pour le logement (ROMEL)
127. Relais communautaire de Laval
128. Réseau d'action pour l'égalité des femmes immigrées et racisées du Québec (RAFIQ)
129. Réseau d'aide aux travailleuses et travailleurs migrants agricoles du Québec (RATTMAQ)
130. Réseau d'intervention auprès des personnes ayant subi la violence organisée (RIVO)
131. Réseaux Immigration Entrepreneuriat (Réseaux)
132. Rond-Point Jeunesse au travail - CJE Bourassa-Sauvé (CJE MN)
133. Service à la famille chinoise du grand Montréal (SFCGM)
134. Service communautaire aux réfugiés et immigrants (SCRI)
135. Service d'accueil des nouveaux arrivants de la Matanie (SANAM)
136. Service d'accueil des nouveaux arrivants de la MRC de Maskinongé (SANA Maskinongé)
137. Service d'accueil des nouveaux arrivants de Shawinigan (SANA Shawinigan)
138. Service d'accueil des nouveaux arrivants de Trois-Rivières (SANA Trois-Rivières)
139. Service d'aide à l'adaptation des immigrants et immigrantes (SAAI)
140. Service d'aide à la famille immigrante de la MRC de l'Assomption (SAFIMA)



## LISTE DES MEMBRES

141. Service d'aide aux néo-canadiens (SANC)
142. Service d'éducation et d'intégration interculturelle de Montréal (SEIIM)
143. Service d'intégration au Marché du Travail par Objectifs (SIMO)
144. Service d'interprète, d'aide et de référence aux immigrants (SIARI)
145. Service d'orientation et d'intégration des immigrants au travail de Québec (SOIT)
146. Service Intégration travail Outaouais (SITO)
147. Service jésuite des réfugiés - Canada (SJR - JRS)
148. Services de Soutien à la Famille Hay Doun (Hay Doun)
149. SINGA - l'innovation sociale et l'enrichissement culturel avec les personnes réfugiées (SINGA)
150. Société John Howard du Québec (SJHQ)
151. Solidarité ethnique régionale de la Yamaska (SERY)
152. Soutien aux familles réfugiées et immigrantes de l'Estrie (SAFRIE)
153. Stratégie carrière
154. Table des groupes de femmes de Montréal (TGFM)
155. Vision inter-cultures (VIC)
156. YMCA du Québec - Résidence du YMCA (YMCA)

## CONTACTEZ-NOUS



### **Table de concertation des organismes au service des personnes réfugiées et immigrantes**

#### **Téléphone**

[+1 514-272-6060](tel:+15142726060)

#### **Courriel**

[info@tcri.qc.ca](mailto:info@tcri.qc.ca)

#### **Site web**

<https://tcri.qc.ca>

#### **Adresse postale**

518 Rue Beaubien E, Montréal, QC  
H2S 1S5, Canada

