

2022-2023

# RAPPORT ANNUEL D'ACTIVITÉ



# TABLE DES MATIÈRES

|  |              |
|--|--------------|
| <b>Message de notre co-présidente</b>  | <b>03</b>    |
| <b>Liste des personnes employées</b>   | <b>04</b>    |
| <b>Membres du conseil d'administration</b>   | <b>05</b>    |
| <b>Faits saillants</b>   | <b>06</b>    |
| <b>Espaces d'informations et de réflexion avec les membres</b>   | <b>07</b>    |
| <b>Covivre</b>   | <b>08</b>    |
| <b>Soutien aux services d'accueil et d'intégration des nouveaux arrivants</b>  | <b>09</b>    |
| <b>Formations aux membres</b>  | <b>10-11</b> |
| <b>Formations des 14 organismes d'accueil des personnes réfugiées prises en charge par l'État (RPCE) et de leurs partenaires</b> | <b>11-12</b> |
| <b>Réseau national des organismes spécialisés dans l'intégration en emploi des nouveaux immigrants (ROSINI)</b>                  | <b>13-14</b> |
| <b>Mandataire et participation au Comité Consultatif des Personnes Immigrantes</b>   | <b>15</b>    |
| <b>Réseau des organismes de régionalisation de l'immigration du Québec (RORIQ)</b>   | <b>16-17</b> |
| <b>Projets portant sur la lutte contre le racisme en emploi</b>  | <b>18-19</b> |
| <b>Soutien aux organismes et groupe de parrainage collectif de réfugiés</b>  | <b>20-21</b> |
| <b>Soutien aux organismes accompagnant les personnes demandeuses d'asile et les personnes à statut précaire ou sans statut</b>   | <b>22-24</b> |
| <b>Enjeux des inégalités de genre qui affectent les femmes immigrantes, réfugiées et sans statut</b>                             | <b>25-29</b> |
| <b>Soutenir les populations à travers la mobilisation et la sensibilisation des milieux</b>                                      | <b>30-32</b> |
| <b>Liste des membres</b>   | <b>33-35</b> |
| <b>Liste des communiqués et publications de la TCRI</b>  | <b>36</b>    |
| <b>Liste des acronymes</b>   | <b>37</b>    |



---

## MESSAGE DE NOTRE CO-PRÉSIDENTE

Après deux années difficiles marquées par la pandémie, nous sommes heureux de constater un retour à la normale ! Cela nous permet de reprendre notre vitesse de croisière et de soutenir nos membres avec une programmation diversifiée d'activités et d'actions pour la TCRI.

Forte de ses [151 organismes membres](#), la TCRI a entrepris de nombreuses initiatives qui ont fait la différence pour les nouveaux arrivants au Québec, que ce soit à Montréal ou en région. Nous estimons [plus de 100 000 personnes qui ont bénéficié d'au moins un service offert par l'un de nos membres](#).

L'année 2022-2023 a été particulièrement [marquée par le dossier des demandeurs d'asile](#), ce qui a permis au large réseau de la TCRI de se démarquer en venant en aide aux dizaines de milliers de personnes en quête de protection au Canada. L'[augmentation vertigineuse des travailleurs temporaires au Québec](#) a également représenté un défi de taille pour les organismes de soutien et de défense des nouveaux arrivants.

Ce rapport d'activités témoigne de l'ampleur du travail déployé par la TCRI en 2022-2023, ainsi que des multiples thématiques et domaines couverts. Comme à l'habitude, la conjoncture politique nous a rattrapés et a suscité des réactions, que ce soit lors des [élections provinciales](#) ou des [débats concernant la lutte contre le racisme systémique](#). Nous sommes fiers de constater que la reconnaissance dont bénéficie le réseau des organismes communautaires du secteur de l'immigration prend de l'ampleur d'année en année. Cette reconnaissance, pour laquelle nous sommes engagés depuis de nombreuses années, porte ses fruits et donne des résultats concrets au bénéfice des personnes réfugiées, immigrantes et sans statut que nous défendons collectivement. Nous sommes également heureux de constater la [participation active et croissante de nos membres](#) aux instances, aux divers comités, aux formations et aux activités du regroupement, ce qui témoigne d'[une vie associative dynamique](#). Comme souhaité lors de la dernière assemblée générale, nous avons pu consolider [le volet protection de la TCRI grâce à un nouveau financement sur cinq ans de la Fondation Chagnon](#).

Ce bilan annuel est l'œuvre d'une équipe de professionnels, qui a su porter avec engagement, créativité et professionnalisme les nombreux dossiers. À titre de coprésidente, je tiens à souligner la qualité des actions menées par l'équipe de la TCRI, qui a su porter une variété de projets présentés dans ce rapport, ainsi que la présence médiatique, qui reflète la position de nos organismes membres en tant qu'[acteurs clés dans le domaine de l'intégration et de l'interculturalisme au Québec](#).

Anait Aleksanian  
Co-présidente

## LISTE DES PERSONNES EMPLOYÉES



REICHHOLD, Stephan – Directeur général  
FORTUNÉ, Mathilde – Directrice générale adjointe (avril - septembre 2022)  
HUSAIN, Ahmar – Directeur général adjoint

ABDOULKARIM, Saadatou – Coordonnatrice du projet TRACES  
BOULIANNE-GOBEIL, Justine – Responsable du parrainage collectif (avril - juillet 2022)  
BOUCHARD, Émilie – Coordonnatrice du RORIQ et ROSINI  
CARRU, Diane – Chargée de projet Accès à l'Interprétariat (avril - septembre 2022)  
COMBES, Élodie – Chargée de projet Former pour l'inclusion  
GAUTRY, Armelle – Chargée de projet PASI (janvier 2022 - mars 2023)  
GRAVEL, Estelle – Secrétaire administrative  
HASSANE, Asma – Agente de liaison du Comité consultatif personnes immigrantes (CCPI)  
LOPEZ URI, Samantha – Chargée de projet PASI (juin - octobre 2023)  
MARSAIS, Jérôme – Coordonnateur du Comité consultatif personnes immigrantes (CCPI)  
MASSOUD, Erika – Coordonnatrice de projet Stratégies inclusives en emploi  
NEFF, Kesnamelly – Chargée de projet TRACES et Briser l'isolement  
RUFAGARI, Marie Claire – Coordonnatrice de la formation  
SALOIS, Roseline – Agente de liaison TCRI  
SHAYNE, Ralph – Coordonnateur du volet Protection  
SIMARD, Audrey – Chargée de projet Accès à l'Interprétariat  
TABAOADA MELGAR, Samantha – Coordonnatrice de projet Accès à l'Interprétariat  
TISCHER, Julia – Agente de recherche TRACES et Coordonnatrice du parrainage collectif  
VEILLEUX, Jean-François – Coordonnateur des communications (avril 2022 - février 2023)

## MEMBRES DU CONSEIL D'ADMINISTRATION

Le conseil d'administration de la TCRI est composé de 13 personnes., 11 personnes représentent des organismes membres de différentes régions du Québec et sont élues avec un mandat de deux ans. Les deux autres membres du conseil d'administration, soit la direction générale et une personne déléguée par l'équipe, assurent les liens avec la permanence. Les administrateurs adoptent les orientations annuelles et assument l'exécution des mandats de la TCRI, avec le soutien de la permanence.

Le conseil d'administration s'est réuni lors de 6 réunions statutaires en 2022-2023. Les membres du conseil d'administration ont échangé régulièrement en vue de valider certaines prises de position du regroupement et de veiller à l'exécution des orientations et des priorités de travail.

Ils ont par ailleurs complété le processus de révision des règles et critères d'adhésion à la TCRI pour des nouveaux membres et adopté des amendements aux règlements à cet effet.

### MEMBRES DU CONSEIL D'ADMINISTRATION 2022-2023

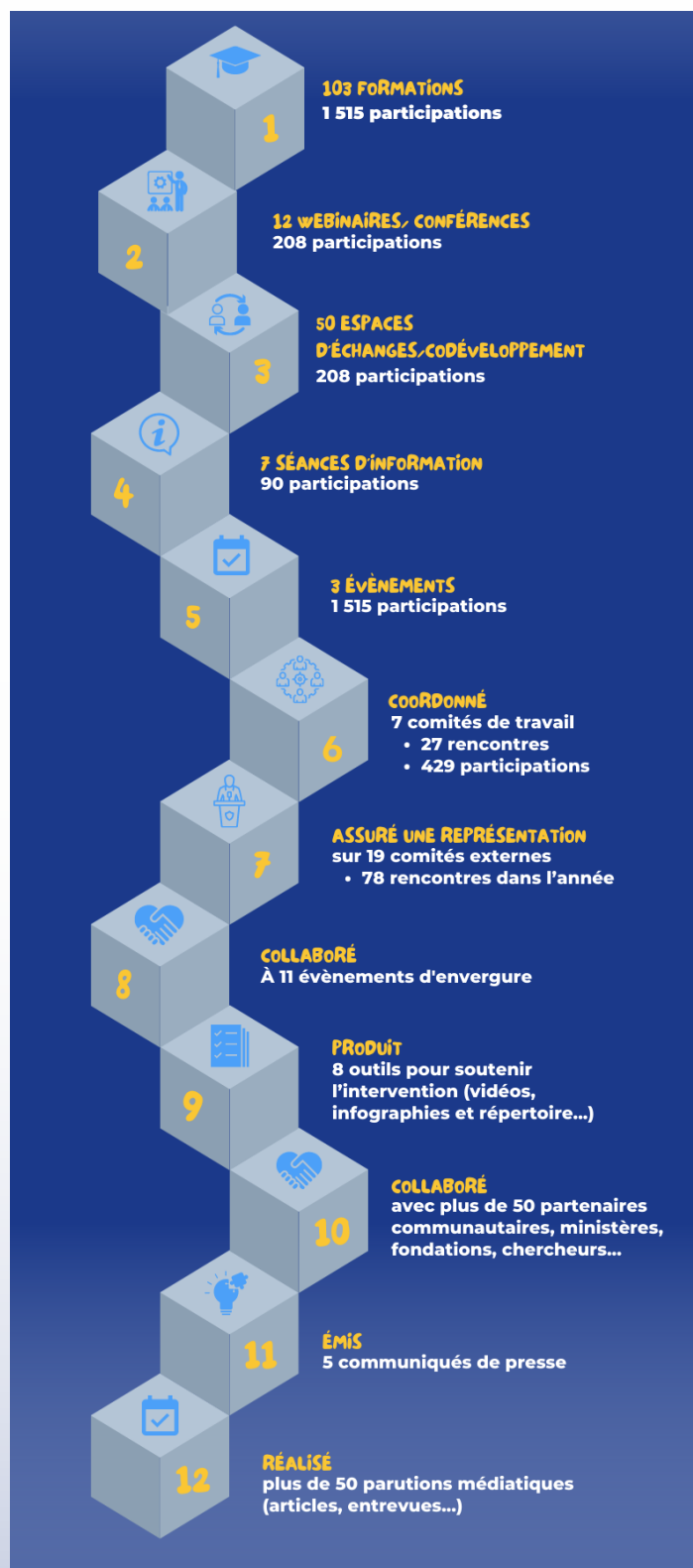
- Coprésidentes : [ALEKSANIAN, Anait](#) (CACI, Montréal) ; [CHATER, Fatna](#) (SOIT, Québec) (démission jan2023)
- Trésorier : [LABARCA, Roberto](#) (AIEM, Montréal)
- Secrétaire : [ARANCIBIA, Carlos](#) (L'Hirondelle, Montréal) (démission jan2023)
- Administrateurs : [CAMPANILE, Delfino](#) (PROMIS, Montréal) ; [GUEVARA, Frey](#) (SERY, Granby) ; [HAIRAUD, Yann](#) (CITIM, Montréal) ; [LOPEZ, Eva](#) (ICI, Thetford Mines) ; [MOULOUD, Idir](#) (Centre Justice et Foi, Montréal) (démission jan2023) ; [PIERRILUS, Smaille](#) (AMEIPH, Montréal) (démission mar2023) ; [SY, Mame Moussa](#) (MIRS, Brossard)
- Représentation Équipe de travail : [COMBES, Élodie](#) (Chargée de projet Former pour l'inclusion) ; [REICHHOLD, Stephan](#) (Directeur général TCRI).

Enfin, ils ont participé ponctuellement à des activités de représentation politique et institutionnelle. Les sujets et dossiers abordés lors des réunions sont documentés dans les procès-verbaux disponibles à la permanence de la TCRI. Lors de ces rencontres, le conseil d'administration a adopté 24 résolutions.

En conformité avec les orientations et le plan d'action adoptés à l'assemblée générale annuelle du 10 juin 2022, le conseil d'administration a mis en œuvre les priorités d'action retenues par les membres. D'autre part, le conseil d'administration est intervenu dans de nombreux dossiers et enjeux imposés par une conjoncture politique souvent imprévisible. Il a suivi et alimenté les travaux des différents comités du regroupement.



## FAITS SAILLANTS



## ESPACES D'INFORMATIONS ET DE RÉFLEXION AVEC LES MEMBRES

Tout au long de l'année, différentes activités ont été déployées afin de répondre à des enjeux émergents. En voici quelques exemples.

Le début de l'année d'activités 2022 a été marqué par le conflit armé en Ukraine et par l'annonce du gouvernement du Canada de mesures pour accueillir les personnes fuyant la guerre. La TCRI a organisé deux rencontres d'informations portant sur les particularités du processus d'accueil et d'installation, ainsi que sur les modalités de l'Autorisation de voyage d'urgence Canada-Ukraine (AVUCU).

Le 22 septembre 2022, l'équipe de la TCRI conviait ses membres à un événement de la rentrée sous le thème de *L'action communautaire autonome* et le nouveau *Plan d'action gouvernemental en matière d'action communautaire*. Ce fut une belle occasion pour s'informer, échanger et réseauter !



La TCRI a profité de la période des élections provinciales pour interpeler les différents partis politiques sur leurs engagements en ce qui a trait aux politiques d'immigration et d'intégration. Au nom des membres du regroupement, la TCRI a soulevé des questions et apporté des propositions concrètes en lien avec 10 thématiques, telles que les niveaux d'immigration, la consolidation des services d'accueil et d'intégration et la lutte contre le racisme systémique et la discrimination. Vous pouvez accéder au dossier complet, ainsi qu'au document résumé à <https://tcri.qc.ca/elections>.

En collaboration avec l'Office national du film, la TCRI a organisé pour ses membres et ses partenaires la projection du documentaire *Je pleure dans ma tête*, suivie d'une période d'échanges avec la réalisatrice Mme Hélène Magny. Ce film, d'une grande sensibilité et humanité, aborde la question de l'accueil et de l'accompagnement d'enfants réfugiés, dans les écoles du Québec. Plusieurs outils pédagogiques sont également disponibles pour les personnes en intervention.

La TCRI a été représentée aux rencontres du Collectif Loi 96 dans 16 rencontres durant cette année. Les actions sont allées dans le sens de :

- Implication au sein du Collectif Loi 96 et participation aux rencontres de travail;
- Contribution au travail d'analyse du projet de loi, puis de la loi;
- Participation à la veille stratégique;
- Implication dans l'organisation d'une conférence-causerie (avril 2022) visant à informer la population sur le projet de loi 96 et sur ses impacts sur les personnes réfugiées et immigrantes, ainsi que dans l'organisation du colloque de l'observatoire démographique et statistique de l'espace francophone (mai 2022) ;
- Interventions dans les médias;
- Contribution à la réalisation d'une capsule vidéo de sensibilisation (lancement à venir en 2023);
- Sensibilisation des personnes députées du gouvernement du Québec lors des échanges en commission parlementaire afin de d'amender le projet de loi avant son adoption.

**Au mois de septembre 2020, une entente de partenariat a été conclue entre la TCRI et le programme CoVivre, dans le cadre des efforts déployés pour la gestion de la crise sociosanitaire amené par la COVID-19.**

Le projet s'est déroulé en deux phases et a pris fin à l'automne 2022. Par ce projet, la TCRI a été en mesure d'offrir rapidement à ses membres, dans une période de grande incertitude, des **espaces de réflexions et d'échanges libres et ouverts**, face à un enjeu planétaire qui les impactait dans toutes les sphères de leur vie: personnelle, professionnelle et citoyenne.

Deux des espaces d'échanges réalisés ont été offerts au printemps 2022, qui ont rejoint 25 personnes participantes. Ces espaces d'échanges ont mis en lumière **l'accentuation des défis et l'installation d'une fatigue et d'un sentiment d'usure**, tant chez les personnes gestionnaires que les personnes en intervention. Une des pistes de solution qui est ressortie de façon importante est **l'offre de soutien clinique et d'espaces d'échanges sécuritaires aux équipes de travail**, dans les organismes. Face à l'ampleur des défis auxquels font face les bénéficiaires et les organismes, les travailleuses et travailleurs ont plus que jamais **besoin de lieux pour ventiler, créer, se motiver, réfléchir**, mais également de ressources spécialisées pouvant les conseiller et les guider dans leur travail.

La TCRI a également fait partie du **comité aviseur du Forum CoVivre, La communauté au cœur: dialogue autour des initiatives et pratiques durant la pandémie**, tenu le 22 septembre 2022. Un atelier a été organisé par la TCRI sur l'enjeu de **La santé et la sécurité des travailleurs et travailleuses « essentiels »** et une présentation a été faite dans le cadre d'un second atelier intitulé *Intervenir sans s'épuiser : comment adresser le bien-être psychologique des intervenants en milieu communautaire?*

En mars 2023, la TCRI a poursuivi son action face à cet enjeu, par le biais d'une présentation sur *Les difficultés d'accès aux services des demandeurs d'asile durant la pandémie au Québec*, réalisée **en collaboration avec l'ENAP** dans le cadre 25e Congrès Métropolis Canada. Les données mises de l'avant lors de la présentation sont disponibles sur le site de la TCRI, dans la section Outils/publications.







## SOUTIEN AUX SERVICES D'ACCUEIL ET D'INTÉGRATION DES NOUVEAUX ARRIVANTS - FORUM TCRI - PASI

**Le Forum TCRI - PASI réunit près de 70 organismes membres de la TCRI offrant des services d'accueil, d'établissement et d'intégration aux nouveaux arrivants dans le cadre d'ententes PASI.**

Réflexions critiques et consultations sur les approches et les pratiques des organismes de service aux nouveaux arrivants étaient la base de ce forum, dans le but de réviser et élaborer des actions ou positionnements de la TCRI en matière de services d'intégration.

Un comité de coordination de 7 personnes provenant des organismes PASI de Montréal et des régions a représenté les organismes sur le comité consultatif MIFI-TCRI (CCMT). Le Forum s'est réuni à quatre reprises, rejoignant environ 50 personnes par rencontre. Ces rencontres ont permis de consulter les organismes et de formuler des avis à l'égard de la révision des normes du PASI et des besoins émergents des nouveaux arrivants.

Dans le cadre d'une entente MIFI-TCRI visant à soutenir les organismes PASI dans l'implantation d'Accompagnement Québec, un sondage ainsi que 4 espaces d'échanges ont été déployés à l'automne 2022. Ces stratégies ont permis à 77 personnes, gestionnaires et intervenantes d'organismes PASI situés en région et à Montréal, de s'exprimer sur des enjeux prioritaires, des défis et des pistes de solution. Les personnes participantes ont également pu donner leur avis sur le contenu d'une formation ou d'un outil à développer. Par ailleurs, dans le but d'outiller les personnes intervenantes PASI, deux séries de webinaires ont été offertes à l'hiver 2023. 70 personnes ont bénéficié d'une quinzaine d'heures de formation sur les différents statuts d'immigration, ce qui leur a permis de développer une meilleure compréhension de la diversité des parcours migratoires, de connaître de nouvelles ressources spécialisées et d'être outillées sur les services auxquels les personnes ont droit en fonction de leur statut migratoire.

En matière d'accueil et d'intégration des nouveaux arrivants, la TCRI participe régulièrement à des initiatives et rencontres pancanadiennes du secteur communautaire de l'immigration et de l'intégration, par le biais du CCR et des autres regroupements provinciaux ou en lien direct avec IRCC. La TCRI demeure l'interlocutrice communautaire privilégiée du gouvernement fédéral pour le Québec, en siégeant au Conseil national sur l'établissement et l'intégration, qui est l'instance de concertation interprovinciale de IRCC.

## FORMATIONS AUX MEMBRES

Le travail que la TCRI mène auprès des acteurs de terrain partout au Québec lui permet de prendre quotidiennement le pouls des enjeux qui se posent en matière d'accueil et d'intégration des personnes immigrantes, réfugiées temporaires, demandeuses d'asile et sans statut.



Parmi les défis identifiés, on retrouve:

- La rétention du personnel
- La complexité des interventions
- Les obstacles à l'accessibilité des ressources et la défense des droits
- La diversité des parcours et des vécus tant à Montréal qu'en région.

Cette année, trois contenus de formation ont été offerts :

- S'outiller pour mieux soutenir les parents réfugiés et immigrants dans leur rôle parental en contexte Québécois
- La demande d'asile au Canada
- L'élève réfugié au centre de sa famille et de sa communauté.

Pour mieux soutenir ses membres, la TCRI a favorisé le partage des pratiques adaptées aux réalités des personnes réfugiées, immigrantes, demandeuses d'asile, temporaires et sans statut.

## ESPACES PARENTS

Chaque formation a permis d'outiller une quinzaine de personnes intervenantes des organismes membres de la TCRI ou des organismes communautaires famille (OCF) de Montréal et des régions. Ce programme, déployé en 9 ateliers, est destiné aux parents immigrants et vise à renforcer leur sentiment de confiance en leur capacité d'adaptation afin qu'ils puissent soutenir leurs enfants dans leur intégration au sein de la société d'accueil.

**En collaboration avec le Centre Espace parents déployé par AIEM,  
7 formations Espace Parents ont été réalisées.**

## IMPLICATIONS COMITÉS EXTERNES

- Membre de l'équipe Érasme
- Membre du comité sur la diversité ethnoculturelle du CIUSSS du Centre-Sud-de-l'île-de-Montréal

## COLLOQUE ET FORUMS

- Participation de la TCRI au Forum Espace Parents en septembre 2022
- Participation de la TCRI à l'émission Transcestral préparé par l'équipe d'Oktoecho en décembre 2022  
<https://matv.ca/montreal/mes-emissions/transcestral/la-rencontre-des-cultures>

## PROJET DE RECHERCHE : PARCOURS ET PRATIQUES INCLUSIVES POUR LA PLEINE PARTICIPATION DES PERSONNES IMMIGRANTES AU QUÉBEC

Financé par le ministère de l'Économie et de l'Innovation (MEI), ce projet résulte d'un partenariat entre la Table de concertation des organismes au service des personnes réfugiées et immigrantes (TCRI) et l'équipe de recherche ERASME. Il a pour objectif la valorisation et le développement de nouvelles pratiques inclusives pour favoriser la pleine participation des personnes immigrantes, dans tous les milieux de vie et d'intervention, pour toutes les personnes immigrantes, peu importe leur statut administratif ou le moment dans leur parcours d'installation.

Le Labo Immigration Inclusion Participation est un instrument clé du projet de recherche, visant un travail collectif. Le projet prévoit l'organisation d'un Forum pour présenter et échanger sur les résultats du projet.

## FORMATIONS DES 14 ORGANISMES D'ACCUEIL DES PERSONNES RÉFUGIÉES PRISES EN CHARGE PAR L'ÉTAT (RPCE) ET DE LEURS PARTENAIRES



Dans le cadre d'une entente avec le MIFI, la TCRI offre une formation par année dans chacune des villes de destination des personnes réfugiées prises en charge par l'État, à l'intention notamment des personnes en intervention issues des milieux de la santé, de l'emploi et de l'éducation.



Ces formations ont pour visée d'adapter des services aux réalités et besoins des personnes réfugiées. Les organismes d'accueil des RPCE ciblent les partenaires avec lesquels ils souhaitent consolider ou développer des collaborations.

À partir des besoins identifiés, les thèmes suivants ont fait l'objet de 14 journées de formation avec 317 personnes participantes de divers milieux communautaires et institutionnels (ex. santé, éducation, francisation, emploi, CAVACS, CALACS, femmes, familles, petite enfance, jeunes, etc.) :

- La fatigue de compassion en contexte interculturel : Québec, Laval et Joliette
- Pistes pour mieux intervenir auprès des familles réfugiées ayant des enfants (0-5ans) : Brossard
- Pistes pour mieux intervenir auprès des familles réfugiées prises en charge par l'état: Victoriaville et Sherbrooke
- Interprétariat et intervention - Enjeux et issues : Granby
- Enjeux interculturels lors d'intervention auprès des personnes réfugiées : Rimouski, Gatineau, Ste-Hyacinthe, St-Jérôme, Montréal, Trois-Rivières, Drummondville.

Plusieurs enjeux et défis ressortent de ces formations, tels que les besoins de formation des intervenantes et intervenants dans plusieurs organismes et institutions et les défis d'accessibilité des ressources pour les personnes réfugiées. L'arrivée des demandeurs d'asile et des travailleurs temporaires dans les régions posent aussi des défis importants aux partenaires des organismes d'accueil. Ces partenaires ont des difficultés à cerner les réalités de ces nouveaux arrivants, les ressources auxquels ils peuvent avoir accès et leurs droits.

## SUITE AUX FORMATIONS...

**En plus d'offrir un espace aux partenaires pour mieux connaître les ressources des organismes d'accueil et vice versa, plusieurs personnes participantes prennent conscience de la nécessité de travailler en complémentarité et en multidisciplinarité pour briser les silos et mieux intervenir auprès des RPCE :**

*"J'AI VRAIMENT APPRÉCIÉ LA FORMATION, C'ÉTAIT SUPER INTÉRESSANT. CE QUE JE RÉALISE C'EST QU'IL Y A UNE GROSSE DIFFÉRENCE ENTRE CE QUE JE FERAIS ET CE QUE JE PEUX FAIRE DANS MON CADRE DE TRAVAIL ET QU'IL Y A DES LIENS ET DES PARTENARIATS TRÈS IMPORTANTS À TISSER POUR POUVOIR AIDER CES FAMILLES PLUS EFFICACEMENT"*



*"J'AI APPRIS À CIBLER LES FACTEURS DE RISQUE DES FAMILLES ET À CIBLER LES SERVICES DES ORGANISMES DE LA RÉGION"*



# RÉSEAU NATIONAL DES ORGANISMES SPÉCIALISÉS DANS L'INTÉGRATION EN EMPLOI DES NOUVEAUX IMMIGRANTS (ROSINI)

Responsable au sein de la TCRI des dossiers liés à l'employabilité des nouveaux immigrants et du marché du travail, le ROSINI compte parmi ses rangs 14 organismes membres.

## ORGANISMES MEMBRES DU ROSINI EN 2022-2023

- Accueil liaison pour arrivants (ALPA)
- Alliance pour l'accueil et l'intégration des immigrants (ALAC)
- Centre d'accueil et de référence sociale et économique pour immigrants (CARI Saint-Laurent)
- Centre d'appui aux communautés immigrantes de Bordeaux-Cartierville (CACI)
- Centre social d'aide aux immigrants (CSAI)
- Clef pour l'intégration au travail des immigrants (CITIM)
- Collectif des femmes immigrantes du Québec (CFIQ)
- L'Hirondelle
- La Clef - Perspectives nouvelles
- La Maisonnée Inc.
- Promotion intégration société nouvelle (PROMIS)
- Service d'aide aux néo-canadiens (SANC)
- Service à la famille chinoise du grand Montréal (SFCGM)
- Service d'intégration au marché du travail par objectifs (SIMO)

Le ROSINI a offert, cette année encore, des rencontres, formations et webinaires virtuels aux membres des organismes. Les formations sur l'approche ROSINI, sur les [droits et obligations au travail](#), les [recours](#) en normes du travail et en [équité salariale](#), l'[insertion professionnelle](#) vue sous l'angle de la reconnaissance des compétences, sont quelques thématiques qui ont été offertes aux membres. 92 personnes ont pris part aux formations. Le ROSINI a continué d'offrir des espaces d'échanges dédiés aux conseillères et conseillers en emploi, en plus des midis ROSINI mensuels dédiés aux gestionnaires des organismes membres. Un espace d'échanges et 10 midis ROSINI ont eu lieu. Le ROSINI a également collaboré avec le projet Stratégies inclusives en emploi de la TCRI, dans le cadre duquel plusieurs espaces d'échanges et de formations ont été réalisés sur la thématique de la [lutte contre le racisme en emploi](#) (plus de détails aux pages 18-19).

À la suite des efforts déployés dans les dernières années pour créer des partenariats avec des employeurs, Le ROSINI a poursuivi ses activités avec Hydro-Québec et le CSMO-ESAC. Le ROSINI a offert aux conseillères et conseillers en emploi 2 séances d'information permettant d'en apprendre davantage sur les diverses opportunités d'emploi ou de stages auprès de ces employeurs. De plus, le ROSINI a organisé, en collaboration avec Hydro-Québec, une foire de l'emploi virtuelle pour les personnes participantes des organismes membres. Les domaines qui ont été ciblés sont les [technologies de l'information](#), le génie et d'[autres secteurs professionnels](#). 53 personnes immigrantes ont participé et eu accès à des entrevues-éclair avec des gestionnaires.

Les dossiers qui ont nécessité l'attention du ROSINI cette année sont l'implantation des nouveaux groupes de services avec les heures d'intervention directes et indirectes, les demandeurs d'asile et Accompagnement Québec - volet emploi. Tel qu'énoncé dans le mot d'ouverture du rapport d'activités, cette année sans précédent pour l'accueil des demandeurs d'asile a eu une répercussion sur les organismes membres du ROSINI. Les personnes demandeuses d'asile n'ayant pas accès aux services d'employabilité. Le ROSINI, en collaboration avec AXTRA, a rédigé un argumentaire démontrant la nécessité de leur [donner accès aux services publics d'emploi](#), qui a été envoyé au ministère de l'Emploi et de la Solidarité sociale. Le ROSINI a effectué un travail soutenu de représentation dans ce dossier.



Les changements en lien avec la révision des groupes de services d'Emploi-Québec se sont poursuivis. Ils sont entrés en vigueur en juillet 2022. Durant toute l'année, [le ROSINI a été vigilant quant à l'opérationnalisation de ces changements au sein des organismes](#). De plus, le renouvellement des ententes 2023-2024 a été fait dans un [contexte de coupures budgétaires au sein du ministère de l'Emploi et de la Solidarité sociale \(MESS\)](#), ce qui a eu un [impact sur le financement](#) de plusieurs organismes d'employabilité à travers le Québec.

Les [réflexions internes](#) entamées l'année dernière [sur l'adhésion et le positionnement du réseau](#) se sont poursuivies lors d'une demi-journée de réflexion. La structure du ROSINI a été repensée et [le comité directeur a été élargi](#) pour inclure l'ensemble des directions du ROSINI.

Le ROSINI a poursuivi sa collaboration au projet de recherche *Les obstacles et facteurs de succès à l'intégration et au maintien en emploi des personnes immigrantes dans l'industrie de la construction*. Ce projet mené par le centre de recherche InterActions en collaboration avec la CCQ vise à [identifier les facteurs favorisant ou limitant l'inclusion des personnes immigrantes dans les métiers de la construction et documenter les trajectoires d'intégration professionnelle](#) des personnes immigrantes de ce secteur. Des [journées de mobilisation des connaissances](#) intersectorielles auront lieu en mai 2023 afin de restituer les résultats de la recherche.

La recherche triennale avec l'IRIPII, menée en partenariat avec les réseaux en employabilité AXTRA et le RSSMO, est presque terminée. Un [référentiel de compétences pour les conseillères et conseillers en emploi](#) œuvrant auprès des personnes immigrantes a été rédigé et sera présenté en mai et juin 2023 lors d'un colloque et des journées de formation.

Le ROSINI a poursuivi son implication de représentation au sein de nombreux comités et groupes de travail tels que [Services Québec](#), [COCDMO](#), [Qualifications Québec](#), [Ville de Montréal](#), [l'IRIPII](#).



## MANDATAIRE ET PARTICIPATION AU COMITÉ CONSULTATIF DES PERSONNES IMMIGRANTES (CCPI)

Cette année encore, la TCRI est l'organisme mandataire du Comité consultatif des personnes immigrantes (CCPI). Elle occupe un siège au sein du comité exécutif et participe à l'assemblée des membres comme membre votant. Les travaux de gouvernance, dont la mise à jour des règles de fonctionnement, se sont terminés en 2022.



En 2022-2023, il y a eu 7 rencontres du comité exécutif du CCPI et 5 assemblées des membres. Les membres se sont mobilisés autour de divers comités de travail, dont le comité avis, le comité recherche, le comité recrutement et sélection et le comité numérique. Les dossiers des demandeurs d'asile, des travailleurs temporaires et de la francisation ont suscité des conversations au sein des membres provenant de différents collèges.

Deux recherches sont présentement en cours :

- La 1<sup>re</sup> phase de la recherche sur la régionalisation de l'immigration [La régionalisation de l'immigration au Québec : Enjeux, portée et limites des politiques et des programmes](#), réalisée par Madame Marie-Thérèse Chicha et son équipe, a été publiée. La 2<sup>e</sup> phase est en cours et il s'agira d'aller à la rencontre des personnes immigrantes et des acteurs clés dans l'écosystème de la régionalisation de l'immigration
- À la suite de l'analyse préliminaire sur le rehaussement et la requalification des compétences des personnes immigrantes, un projet de recherche avec Monsieur Kamel Béji a débuté, portant sur l'analyse des programmes de requalification de la main-d'œuvre en lien avec les besoins des personnes immigrantes.

# RÉSEAU DES ORGANISMES DE RÉGIONALISATION DE L'IMMIGRATION DU QUÉBEC (RORIQ)

Le Réseau des organismes de régionalisation de l'immigration du Québec (RORIQ) est composé de 23 organismes communautaires, présents dans 13 régions du Québec, incluant Montréal.



## ORGANISMES MEMBRES DU RORIQ EN 2022-2023

- La Mosaïque (Abitibi-Témiscamingue)
- Accueil et intégration Bas-Saint-Laurent (AIBSL) (Bas-Saint-Laurent)
- Intro Drummondville (Centre-du-Québec)
- Intégration communautaire des immigrants (ICI) (Chaudière-Appalaches)
- Entreprendre Sherbrooke (Estrie)
- Le Coffret (Laurentides)
- Stratégie Carrière (Mauricie)
- Service d'accueil des nouveaux arrivants de Trois-Rivières (SANA) (Mauricie)
- Service d'accueil des nouveaux arrivants de Shawinigan (SANA) (Mauricie)
- Service d'accueil des nouveaux arrivants de la MRC de Maskinongé (SANA) (Mauricie)
- Centre de recherche d'emploi du Sud-Ouest (Montérégie)
- Solidarité ethnique régionale de la Yamaska (SERY) (Montérégie)
- Saint-Hyacinthe Technopole (Montérégie)
- L'Ancre (Montérégie)
- L'Orienthèque (Montérégie)
- Carrefour BLE (Montréal)
- Les services de main-d'œuvre l'APPUI Inc. (Québec, Charlevoix)
- Service d'orientation et d'intégration des immigrants au travail (SOIT) (Québec)
- Service intégration travail Outaouais (SITO) (Outaouais)
- Portes ouvertes sur le lac (Saguenay-Lac Saint-Jean)
- Groupe Inclusia (Saguenay-Lac Saint-Jean)
- Centre Émersion (Côte-Nord)
- Centre Alpha-Lira (Côte-Nord)

En 2022-2023, le regroupement s'est rencontré à **5 reprises**. En moyenne, **16 membres** sont présents à chaque rencontre, ce qui assure une bonne représentation des différentes régions. Depuis la pandémie, les rencontres se déroulent exclusivement de façon virtuelle, ce qui favorise la participation d'un plus grand nombre de membres.

L'un des nouveaux enjeux discutés lors de ces rencontres était **l'arrivée des infirmiers et infirmières formées à l'étranger, dans les différentes régions** du Québec. Cela a permis de mettre en lumière toute l'expertise des organismes de régionalisation. La logistique pour accueillir ces cohortes et leur famille a été sans précédent, nécessitant la **collaboration intersectorielle des acteurs des différentes régions**. L'inclusion de ces personnes professionnelles, tant dans les milieux de travail que dans leur région d'accueil, est à considérer pour leur établissement durable. Les organismes membres du RORIQ ont pu échanger sur leurs défis et leurs bons coups.

Les discussions ont également porté sur **l'accueil des personnes ressortissantes ukrainiennes et demandeuses d'asile dans les régions**. Comment les accueillir de façon adéquate et **inclusive** lorsque les régions font face à une **pénurie de logements et de garderies** ? Des idées créatives ont émergé pour répondre à ces défis, mais des solutions structurantes restent à être mises en place. À cet effet, le RORIQ a pu amorcer une collaboration avec **l'Association des haltes-garderies communautaires du Québec** afin de répondre au besoin de répit.

## ÉVÈNEMENTS

Septembre 2022 : le *2e Forum sur la régionalisation de l'immigration* a eu lieu à Trois-Rivières. La coordonnatrice du RORIQ a siégé sur le comité aviseur de ce forum afin d'**éclairer les organisateurs sur les orientations, les invités et les thématiques à prioriser**. La majorité des membres du RORIQ étaient présents à ce Forum et certains ont même été panélistes, faisant ainsi rayonner l'expertise du milieu communautaire.

Octobre 2022 : la *Foire nationale de l'emploi* se déroulait pour une 2e édition au Stade Olympique de Montréal. Le RORIQ participait comme partenaire pour une 12ième année dans le cadre du pavillon thématique *La régionalisation de l'immigration : un emploi, un projet de vie*. Ce rendez-vous annuel incontournable pour les membres sert de vitrine pour **mettre en valeur les services de régionalisation** offerts aux personnes immigrantes. **14 membres provenant de 7 régions** étaient présents.

Mars 2023 : la coordonnatrice du RORIQ a participé au *Forum régional de l'immigration* de Lanaudière, où elle a offert une présentation sur les différents statuts d'immigration afin de **sensibiliser les acteurs du milieu aux réalités** vécues par les personnes immigrantes de leur territoire.





## PROJETS PORTANT SUR LA LUTTE CONTRE LE RACISME EN EMPLOI

**Au courant de l'année 2022-2023, la TCRI a organisé de nombreuses activités portant sur la lutte contre le racisme systémique dans tous les domaines et plus particulièrement dans le domaine de l'emploi.**

Suite aux réflexions soulevées lors d'une Journée organisée en 2017 avec nos membres sur la [discrimination](#) et le [racisme systémique](#), la TCRI a rédigé [un rapport sur le droit à l'égalité](#) qui démontre l'importance de mener des actions collectives sur cet enjeu.

### STRATÉGIES INCLUSIVES EN EMPLOI POUR DES COMMUNAUTÉS ACCUEILLANTES AU QUÉBEC

Une variété d'activités portant sur les stratégies pour créer des milieux de travail inclusifs pour les personnes immigrantes et racisées ont été déployées auprès des membres de la TCRI dans la première année de ce projet, financé par le Programme d'appui aux collectivités du MIFI.

Ces activités incluent :

- 3 formations réalisées en collaboration avec la Commission des droits de la personne et des droits de la jeunesse (CDPDJ)
- 1 webinaire réalisé en collaboration avec le projet TRACES
- 3 espaces d'échanges sur l'enjeu du racisme en emploi, ciblant des intervenantes et intervenants membres de la TCRI et des employeurs
- 1 communauté de pratique et des groupes de travail ciblant 18 organismes dans 11 régions au Québec, avec un accompagnement du Centre des organismes communautaires (COCO)
- 1 comité avisier du projet réunissant 13 partenaires du projet.

### BÂTISSONS DES MILIEUX DE TRAVAIL INCLUSIFS

Le projet Bâtissons des milieux de travail inclusifs mené par la TCRI, en collaboration avec le BINAM et SINGA Deutschland, s'est conclu en décembre 2022. Dans le cadre de ce projet, deux consultations communautaires ont été organisées sur la thématique du racisme et de la discrimination en emploi, grâce à l'accompagnement de la firme de consultantes La Forge. La première consultation a eu lieu à Montréal auprès de femmes nouvellement arrivées, avec l'appui du [Collectif des femmes immigrantes du Québec](#) (CFIQ). La deuxième consultation a eu lieu en ligne auprès de personnes intervenantes en employabilité, membres du ROSINI et de la TCRI.



Ces consultations ont démontré l'importance de travailler sur ces enjeux et de remettre au centre des actions les préoccupations des personnes immigrantes et racisées. Afin de mettre en place ces activités, deux membres de l'équipe de la TCRI ont aussi pu bénéficier de l'accompagnement de SINGA Deutschland, via des rencontres mensuelles offertes tout au long de l'année.



Pour plus d'informations sur ce projet, [cliquez ici](#).

## ÉVÈNEMENTS ET COMITÉS EXTERNES



La TCRI s'est également impliquée dans l'organisation de plusieurs événements et activités sur la thématique de lutte contre le racisme, dont le colloque d'ouverture de la Semaine d'actions contre le racisme (SACR) les 23-24 mars 2023 et l'animation d'un atelier intitulé *Transformer nos organisations pour qu'elles soient antiracistes* lors de la consultation du Conseil canadien pour les réfugiés (CCR) le 25 novembre 2022. Outre ces événements, la TCRI a été consultée et interpellée par plusieurs acteurs et institutions sur la question du racisme et de la discrimination envers les populations immigrantes. Nous avons notamment participé à des rencontres avec IRCC, la DRSP et la CSN sur ces enjeux.

## SOUTIEN AUX ORGANISMES ET GROUPES DE PARRAINAGE COLLECTIF DE RÉFUGIÉS

Au cours de l'année, la TCRI a continué de soutenir et de collaborer avec les groupes et les organismes de parrainage, à travers des formations, des espaces d'échanges, le développement d'outils et le soutien personnalisé offerts dans le cadre d'une entente MIFI-TCRI.

### FORMATIONS

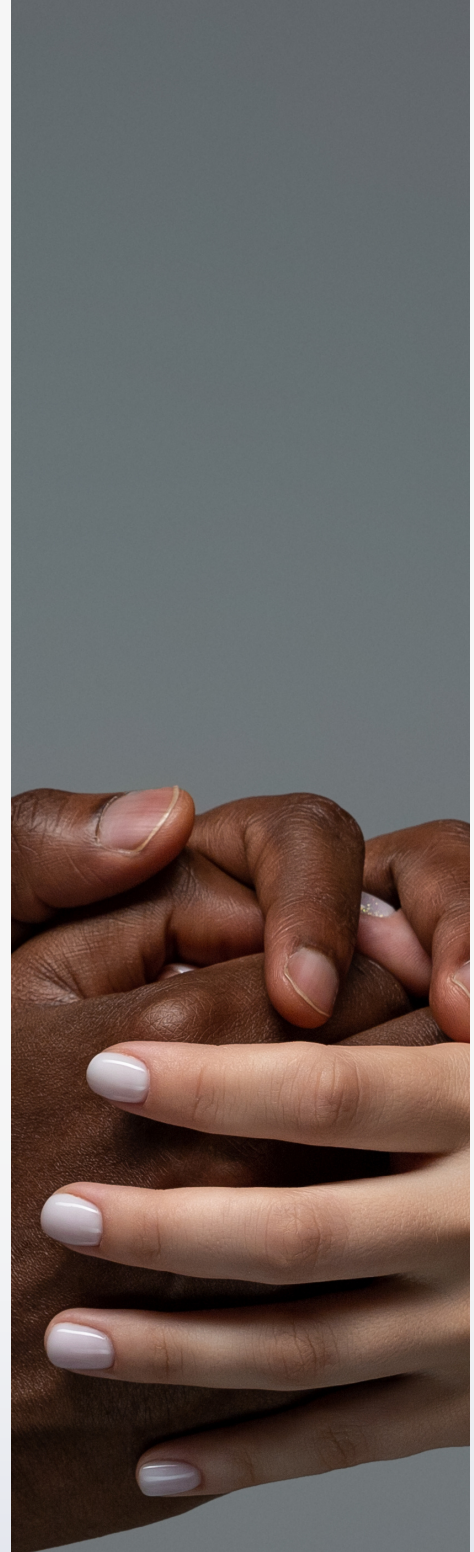
La TCRI a tenu 12 séances de formation qui ont abordé trois thématiques liées au programme de Parrainage collectif :

- Bloc 1 : Vue d'ensemble du processus de parrainage (le processus de dépôt, les demandes et les responsabilités liées à l'engagement)
- Bloc 2 : L'arrivée au Québec jusqu'à la fin de l'année d'engagement (les démarches d'installation, les services disponibles et auxquels les personnes réfugiées parrainées ont droit, les obligations des personnes garantes)
- Bloc 3 : Personnes garantes et personnes parrainées, enjeux interrelationnels, interculturels et éthiques (le parcours des personnes réfugiées et leur intégration, l'éthique du parrainage, approche interculturelle, le choc culturel, les difficultés d'adaptation).

Entre janvier et mars 2023, les formations ont rejoint une centaine de personnes, dont plusieurs personnes intervenantes qui souhaitent mieux comprendre les réalités des personnes garantes et mieux accompagner les personnes voulant parrainer des membres de leur famille.

### ESPACES D'ÉCHANGES

Des espaces d'échanges périodiques ont été mis en place afin d'offrir un soutien continu aux groupes de garants et aux organisations. Ces sessions d'information, visant à bonifier le contenu des formations et à répondre aux questions supplémentaires, favorisent les discussions en petits groupes entre personnes garantes et organismes pour promouvoir l'échange d'expériences et la formation de réseaux d'entraide en matière de parrainage à travers le Québec.



## SOUTIEN PERSONNALISÉ

Le soutien personnalisé et continu aux groupes de 2 à 5 et organismes a contribué à :

- Identifier des situations problématiques
- Clarifier des informations livrées lors des séances de formation
- Soutenir les personnes garantes et les personnes réfugiées parrainées.

## REPRÉSENTATION

Dans un effort de concertation avec les acteurs au niveau pancanadien, la TCRI s'est impliquée activement au sein d'un groupe de travail du CCR, ainsi qu'à la consultation tenue en novembre 2023 à Toronto. Dans le cadre de l'atelier *Capacité de parrainage : Vers des solutions*, la TCRI a présenté des outils et de bonnes pratiques développés par des organismes de parrainage au Québec.

## ROGPRAQ

Entre septembre 2022 et mars 2023, le Réseau des organismes et groupes de parrainage des personnes réfugiées au Québec (ROGPRAQ) a tenu trois rencontres. Des réflexions sur son positionnement et son membership ont été poursuivies et divers sujets ont été abordés, dont les forces du réseau, les bonnes pratiques, les défis du programme de parrainage et les activités à venir.

## ÉVÈNEMENTS

- Juin 2022 : Une rencontre pancanadienne a été organisée par le CCR, en collaboration avec la TCRI, impliquant la participation de représentantes d'IRCC et du MIFI.

Cette rencontre était destinée aux personnes et organismes impliqués dans un processus de parrainage collectif. Elle a permis une mise à jour des informations part les représentantes d'IRCC et du MIFI et de répondre aux questions des personnes garantes. Cet événement fait partie d'une série de réunions virtuelles organisées par le CCR depuis 2019, afin de créer un espace de rencontre pour les personnes garantes et les répondants communautaires, pour réseauter et discuter des défis ou préoccupations communes.



# SOUTIEN AUX ORGANISMES ACCOMPAGNANT LES PERSONNES DEMANDEUSES D'ASILE ET LES PERSONNES À STATUT PRÉCAIRE OU SANS STATUT

## VOLET PROTECTION

Grâce à un nouveau financement de la part de la Fondation Chagnon, la TCRI a été en mesure de restructurer son volet protection et plaidoyers pour prendre un nouvel envol. Diverses actions et activités ont pu être organisées autour des enjeux de la protection des réfugiés et personnes à statut précaire, toujours en étroite collaboration avec le Conseil canadien pour les réfugiés (CCR). Ce sera surtout l'arrivée importante de demandeurs et demandeuses d'asile en 2022-2023 au Québec qui aura retenu l'attention des organismes de la TCRI et mobilisé les ressources de la TCRI.

Le 22 février 2022 avait lieu la conférence *Regards croisés* sur les droits des personnes migrantes, organisée conjointement avec la Ligue des droits et libertés. Différents enjeux auxquels sont confrontés les personnes migrantes au Québec ont été soulevés par 4 panélistes, qui invitaient le public à poser un regard critique sur le contexte politique et social actuel. Une période d'échanges a permis d'aborder différentes pistes de solution, dans une perspective nationale et internationale, ainsi que des actions de mobilisation. Une superbe touche artistique a été apportée à l'événement à travers la performance d'Hoda Adra, poète de Spoken Word. Il est possible de visionner la vidéo de l'événement: [Vidéo de la conférence](#).

## DOSSIER RÉGULARISATION DES SANS STATUTS

Participation de la TCRI à la Marche *Un statut pour tous et toutes* du 18 septembre 2022 organisée par le Migrants Right Network et à la mobilisation *La Nuit des sans papiers* les 18 et 19 mars 2023, organisée par Solidarité sans frontière.

La TCRI participe depuis plus d'un an à une coalition de 27 organisations communautaires et syndicales québécoises qui joignent leur voix pour réclamer la mise en place rapide d'un programme inclusif de régularisation des personnes sans papiers, tout comme des centaines d'organisations soutenant cette cause à travers le Canada. Des représentations sont en cours auprès des différents paliers gouvernementaux.



Marche *Un statut pour tous et toutes* (18/09/22)



Mobilisation *La Nuit des sans papiers* (18-19/03/23)



## PERMIS DE TRAVAIL OUVERT

Création d'une vidéo pour la campagne *Permis de travail ouvert*, réalisée en collaboration avec le projet TRACES et ROSINI/RORIQ : <https://www.youtube.com/watch?v=s2T7S6XsW4Y>



## COMITÉ ACCUEIL DES DEMANDEURS D'ASILE AU QUÉBEC (ADAQ) (EX. COALITION MONTRÉALAISE, CAMPAGNE CHEMIN ROXHAM ET ETPS)



Le Comité Accueil des demandeurs d'asile au Québec (ADAQ) a tenu 3 réunions qui ont rejoint plus d'une centaine de participantes et participants, membres ou non de la TCRI. Des représentants et représentantes de différentes instances gouvernementales (ASFC, CISR, HCR, IRCC, PRAIDA, MIFI, MESS, BINAM, Croix Rouge etc.) ont participé à certaines rencontres afin d'entendre les préoccupations des personnes en intervention, mais également pour les informer et répondre à leurs questions concernant les processus d'accueil pour les personnes demandeuses d'asile. Les enjeux rapportés du terrain sont multiples. En voici quelques exemples : ressources et accompagnement insuffisants dans les lieux d'hébergement temporaire, nonaccès au service de recherche d'emploi, nonaccès aux services de garde subventionnés, pénurie de logement, distribution inefficace des permis de travail, problème d'accès des professionnels de la santé inscrits comme fournisseurs de services PFSI, etc. Ces espaces d'échanges ont mis en lumière la nécessité pour les organismes de se regrouper et de sortir publiquement pour dénoncer les failles du système d'accueil et le manque de ressources allouées au milieu communautaire. Vous pouvez consulter notre communiqué de presse [ici](#).

## COMITÉ ACCÈS GARDERIE POUR LES DEMANDEURS D'ASILE



Le Comité accès garderie, coordonné par la TCRI, a été grandement mobilisé au courant de l'année 2022-2023 et la TCRI a été impliquée dans de nombreuses activités. Le Comité s'est rencontré à **5 reprises afin de se concerter et de planifier les actions** à venir. Plusieurs **nouveaux membres** ont également rejoint le comité cette année.

Les 21 et 22 avril 2022, les avocats et avocates du cabinet MMGC et de la Commission des droits de la personne et de la jeunesse (CDPDJ) ont **contesté la constitutionnalité du non-accès aux services de garde pour les familles demandeuses d'asile, auprès de la Cour supérieure du Québec**. Les membres du Comité et leurs alliés ont participé à la tenue de l'audience en ligne pour soutenir la cause. Cette audience a été largement médiatisée et la TCRI, en collaboration avec les membres du comité, ont fait des interventions auprès de **4 différents médias**.

Le 25 mai 2022, **la Cour supérieure a donné raison aux familles demandeuses d'asile**. Suite à cette décision importante, les enfants des familles demandeuses d'asile devaient en principe obtenir l'accès aux services de garde subventionnés. Malheureusement, le 29 juin 2022, **le gouvernement a porté en appel la décision** de la Cour. Le Comité a publié **une lettre ouverte pour dénoncer la décision du gouvernement** de porter cette cause en appel. Le cabinet MMGC va maintenant **contester l'appel** et nous sommes en attente de la date. Puisque le recours judiciaire suit son cours, le Comité a sollicité et rencontré les personnes députées responsables du dossier de la famille dans chaque parti politique, afin de connaître leur positionnement sur cet enjeu. **Une pétition a aussi été lancée à l'Assemblée nationale** pour demander l'accès aux services de garde subventionnés **pour tous les parents** au Québec, **peu importe leur statut d'immigration**. Cette pétition recueille des signatures jusqu'au 16 juin 2023. Pour signer, **cliquez ici**.

Pour en apprendre plus sur le Comité : [bit.ly/accesgarderie](https://bit.ly/accesgarderie). La section **Ressources** du site web contient notamment un outil multilingue produit par la TCRI et le Comité, destiné aux familles qui n'ont pas accès aux services de garde subventionnés et qui pourraient bénéficier des haltes-garderies communautaires.

## REPRÉSENTATIONS

- Groupes de travail du CCR en septembre 2022 à Montréal : participation de **4 membres** de l'équipe de la TCRI, en plus des organismes membres de la TCRI présents
- Consultation du CCR en novembre 2022 à Toronto : participation de **5 membres** de l'équipe de la TCRI, en plus des organismes membres de la TCRI présents



## SOUTENIR LES ORGANISATIONS EN PORTANT UNE ATTENTION PARTICULIÈRE AUX ENJEUX DES INÉGALITÉS DE GENRE QUI AFFECTENT LES FEMMES IMMIGRANTES, RÉFUGIÉES ET SANS STATUT

### PROJET TRACES (TRAJECTOIRE DE REFUGE ET D'ACCUEIL DES FEMMES MIGRANTES AU QUÉBEC, EN SOLIDARITÉ)

Le projet TRACES est intitulé *La violence fondée sur le sexe (VFS) vécue en contexte pré et péri-migratoire : les impacts sur le parcours et l'adaptation des femmes immigrées et réfugiées installées au Québec.*

Il a été conçu dans le cadre de l'Appel à projet – *La violence fondée sur le sexe Pratiques prometteuses pour aider les personnes survivantes et leur famille* lancé en 2019 par le ministère Femmes et Égalité des genres Canada.

Les violences genrées qui ciblent les femmes ne se limitent pas aux agressions sexuelles, à la violence conjugale ou aux relations interindividuelles ; elles sont les conséquences de rapports sociaux inégalitaires systémiques et intersectionnels (genre/race/classe etc.). Ces violences sont aussi porteuses d'un potentiel de traumatismes et de risque de revictimisation pouvant affecter gravement certaines femmes dans leur processus d'insertion au Québec.

#### Objectifs du projet TRACES

- L'accroissement et l'amélioration du soutien aux femmes réfugiées et immigrantes affectées par les effets des violences genrées intersectionnelles en contexte pré, péri et post-migratoire;
- Le développement d'un modèle de pratiques prometteuses adaptées aux besoins et aux réalités spécifiques des femmes immigrantes et en recherche de refuge;
- La pérennisation de logiques, pratiques et outils d'intervention mettant les femmes migrantes au centre des réflexions et des interventions.

Les activités réalisées durant l'année ont été axées sur la poursuite de la mise en œuvre du plan d'action du projet. La mobilisation des membres par le biais d'un questionnaire faisant la recension de leurs activités dédiées aux femmes et de leurs intérêts d'implication dans les activités proposées par le projet, a permis la création des espaces de travail et d'échange favorisant les liens avec les intervenantes et les femmes, notamment :



## LA COMMUNAUTÉ DE CO-CONSTRUCTION EN INTERVENTION (MAI 2022)



Composée d'une douzaine de professionnelles en intervention auprès des femmes, cette communauté s'est donnée un calendrier de travail bimensuel pour échanger sur les pratiques d'intervention et proposer un contenu qui sera diffusé sous forme d'un [guide pratique en intervention](#). La première partie de ce travail de coconstruction terminée (mars 2023), cet espace a pris le nom de *Communauté Solidaire et Participative en Intervention auprès des femmes immigrantes et en recherche de refuge* (CSPI-TRACES).

## LE COMITÉ CONSULTATIF (OCTOBRE 2022)



Ce comité composé de 7 membres est un [espace d'échanges et de travail avec les femmes](#) afin de recueillir leur [feedback basé sur leur expertise expérientielle](#) en immigration et en insertion au Québec. La contribution des membres a été bénéfique aux contenus développés par le projet. Ces espaces ont permis de [concrétiser la démarche participative de co-construction](#) visant [l'amélioration des services](#) d'accueil et d'accompagnement des femmes immigrantes et en recherche de refuge, sans discrimination de statut de résidence.

### Liste des outils

- Une [vidéo de conscientisation/sensibilisation](#) à certaines réalités des femmes et à leur capacité d'agir : [Mieux considérer les réalités des femmes immigrantes et en recherche de refuge pour soutenir leur capacité d'agir](#)
- Un [guide pratique en intervention](#) (en cours)
- Un [modèle de groupe de femmes](#) participatif (avril 2023) visant la création d'espaces [pour et avec les femmes](#), qui sera proposé aux organismes intéressés. C'est un modèle non-clinique, mais tenant compte des connaissances du trauma et des violences genrées qui affectent les femmes. Ce modèle prend aussi en considération les expériences de groupes déjà présentes dans les organismes et sera évalué dans le cadre d'une activité pilote partenariale avec deux membres.



D'autre part, afin d'outiller la communauté de coconstruction dans son travail, mais aussi les intervenantes, professionnelles et les femmes, plusieurs formations ont été offertes :

- Décembre 2022 : *Atelier [Rendez-vous aux intersections](#) avec l'Institut-F*
- Février-mars 2023 : *Formation sur la sensibilisation au trauma avec le RIVO*
- Février 2023 : *Formation sur les violences sexuelles avec le MCVI*
- Mars 2023 : *Formation sur les enjeux coloniaux avec FAQ*

L'implication et la solidarité avec des partenaires ayant la même vision de défense des droits que la TCRI, ainsi que la participation aux rencontres portant sur les enjeux touchant les femmes immigrantes et en recherche de refuge, ont jalonné cette année 2023.

### **À venir :**

- **Diffusion de documents** élaborés à partir des contenus tirés du travail réalisé tout au long du projet (guide théorique; rapport de l'étude exploratoire);
- Mise en ligne du **guide pratique** en intervention;
- **Tournée des régions** (automne 2023) en vue de présenter, diffuser et former autour de ces réalisations, sous la forme d'un modèle de pratique prometteuse durable à plusieurs composantes.

À noter que le projet TRACES est mis en œuvre avec les appréciables contributions d'un **comité aviseur multisectoriel**, et qu'il bénéficie de l'apport de ses **évaluatrices externes**, ainsi que celui de **consultantes** pour l'élaboration de documents spécifiques.

## **PROJET INTERPRÉTARIAT**

**Le projet Accessibilité aux services d'interprétariat pour les femmes immigrantes, réfugiées et à statut précaire a continué de faciliter l'accès aux services d'interprétariat pour les femmes immigrantes allophones, victimes de violence, en contexte de maisons d'aide et d'hébergement et dans le cadre des interventions des ICI Femmes.**

Le projet a continué de former des **alliances avec des banques d'interprètes communautaires et gouvernementales**, dans l'objectif d'**offrir des services aux femmes immigrantes à l'échelle provinciale**. Un **répertoire de services d'interprétariat** a été mis en ligne sur le site web de la TCRI au printemps 2022. Dans le répertoire, les intervenantes en maison d'hébergement et les ICI Femmes peuvent connaître les différentes banques d'interprètes participantes au projet. Actuellement, **9 banques d'interprètes** et 1 interprète indépendante offrent des services dans le cadre du projet dans **7 régions** administratives. Le service est disponible dans **53 langues**. Du 1er avril 2022 au 31 mars 2023, **587h45min** d'interprétariat ont été dispensés à travers l'utilisation du répertoire en ligne.

Pour chaque banque d'interprètes, le répertoire décrit les langues de service des interprètes qui ont reçu la formation que l'équipe du projet a développé avec ses partenaires. Les interprètes suivent **3 modules** de formation totalisant **11 heures**, qui leur permet de **comprendre les réalités de femmes immigrantes** et d'**offrir un service sécuritaire** qui prend en considération la **dimension interculturelle lors de l'intervention** ainsi que les standards d'éthique, de neutralité et de confidentialité. **98 interprètes** ont complété les **3 modules** de formation et **110 interprètes** ont suivi **un ou deux modules**.

Pour les cas exceptionnels où il n'est pas possible de réserver les services d'une personne interprète du répertoire de la TCRI, les maisons d'hébergement et les organismes admissibles peuvent demander un remboursement des frais d'interprétariat dépensés. **430h15min heures d'interprétariat ont été remboursées**.

## ACTIVITÉS À VENIR

- Démarche de corédaction d'un cadre éthique pour les services d'interprétariat dans le cadre du projet
- Communauté de pratique animée en collaboration avec la Maison des femmes Immigrantes (MFI)
- Mise en place d'une offre de formation pour les intervenantes en maison d'aide et d'hébergement et pour les ICI Femmes
- Présentation des services offerts par les maisons d'hébergement pour les membres de la TCRI
- Espaces d'échanges entre intervenantes et interprètes

## PARTENAIRES DU PROJET PRÉSENTS DANS LE COMITÉ DE PILOTAGE

- Regroupement des maisons pour femmes victimes de violence conjugale (RMFVVC)
- Fédération des maisons d'hébergement pour femmes (FMHF)
- Alliance des maisons d'hébergement de 2e étape pour femmes et enfants victimes de violence conjugale

## PROJET BRISER L'ISOLEMENT

Le projet "Briser l'isolement" fut destiné à la réalisation d'activités d'information, de formation et de renforcement de la communication qui tiennent compte des enjeux particuliers et des impacts psychosociaux de la pandémie vécus par les femmes immigrantes ainsi que les intervenantes qui les accompagnent.

### Objectifs

- Améliorer l'accès des intervenantes et des femmes à une information actualisée sur les ressources disponibles tout en créant les conditions d'une coopération intersectorielle
- Former les intervenantes sur les thématiques liées à leur santé mentale et à celle des femmes qu'elles accompagnent dans une perspective de durabilité des compétences acquises en la matière
- Améliorer et renforcer les moyens et formes de communication (en présentiel et en format numérique) entre intervenantes et créer des opportunités de sortir de l'isolement pour les femmes immigrantes et en recherche de refuge

**146 intervenantes ont participé ou bénéficié d'activités telles que des formations, espaces d'échanges et communautés de pratique**

Ces espaces de communication se veulent sécuritaires pour les intervenantes qui y participent et confirment leur besoin de sortir du silo dans lequel elles œuvrent et des contextes structurels sur lesquels elles ont peu d'emprise. Ces activités leur ont permis de sortir de cet isolement qui provoque un niveau de détresse, ce qui impacte l'accompagnement offert aux femmes immigrantes. Elles ont permis de répondre aux besoins de réflexion sur leurs réalités et leur vécu comme intervenantes, mais également de partager des pistes de solution et leviers pour accompagner les femmes immigrantes.

Dans ce contexte, l'isolement des intervenantes est intrinsèquement relié à l'isolement des femmes immigrantes. Pour créer des opportunités afin que les femmes immigrantes puissent sortir de leur isolement, il fut privilégié, à l'instar des nombreux projets menés au sein du Volet Femmes de la TCRI, de partir de l'expérience des femmes immigrantes elles-mêmes, soit leur savoir expérientiel, pierre angulaire de toute information les concernant. En effet, pour que les intervenantes aident les femmes immigrantes qu'elles accompagnent à sortir de leur isolement, elles doivent tenir compte du vécu de ces dernières, de leurs trajectoires et parcours migratoires, des milieux dans lesquels elles évoluent, des ressources dont elles disposent, des obstacles systémiques auxquels elles font face, etc.

C'est ainsi qu'une [quinzaine de femmes immigrantes](#) ont participé à [25 rencontres](#) dans le cadre desquelles elles ont notamment échangé sur les facteurs de risque liés à leur isolement :

- [Barrières de langue](#) (francisation, interprétariat, politiques gouvernementales)
- [Difficultés d'accès au logement](#)
- [Éducation](#) : reconnaissance des expériences et diplômes antérieurs à l'installation au Québec
- [Accès à l'emploi](#) : droits, recours et besoins d'accompagnement
- [Statut d'immigration](#) : droits et recours
- [Racisme et discrimination systémiques](#)
- [Violence genrée](#) (conjugale et sexuelle) : significations, formes/types de vécu durant le parcours et au Québec, connaissance des services et besoins d'accompagnement.



En lien avec les apprentissages réalisés durant les diverses activités et démarches menées dans le cadre du projet, un [guide de soutien](#) à la pratique est en cours d'élaboration pour soutenir les intervenantes dans leur accompagnement des femmes immigrantes. Plaçant la [diversité de leur vécu](#), de [leurs expériences](#) (facteurs de risques), de [leurs besoins](#) et de [leurs recommandations](#) au centre de ce contenu, ce guide proposera aux intervenantes [divers leviers et stratégies pour adapter leurs services](#) d'accompagnement de femmes immigrantes qu'elles ont de la difficulté à rejoindre. Se voulant un outil pérenne, ce guide vient pallier les besoins de formation énoncés par les organismes membres de la TCRI sur lesquels le projet s'est penché. Il a été conçu sous la forme de modules pouvant être utilisés de manière indépendante. Il permettra [l'élargissement de la portée des informations et des connaissances](#) acquises dans le cadre de ce projet, de manière à [réduire durablement l'isolement des femmes et des intervenantes](#) qui les accompagnent.

# SOUTENIR LES POPULATIONS À TRAVERS LA MOBILISATION ET LA SENSIBILISATION DES MILIEUX



## FORMER POUR L'INCLUSION (FPI)

Ce projet vise à renforcer les capacités des quartiers montréalais, principalement au moyen d'espaces d'apprentissage sur les questions d'inclusion des personnes racisées et immigrantes. Il donne suite au projet *Vivons nos quartiers*, qui fut financé par Centraide du Grand Montréal de 2016 à 2021. Il est financé par le ministère de l'immigration, de la francisation et de l'intégration et la Ville de Montréal (2021-2024).

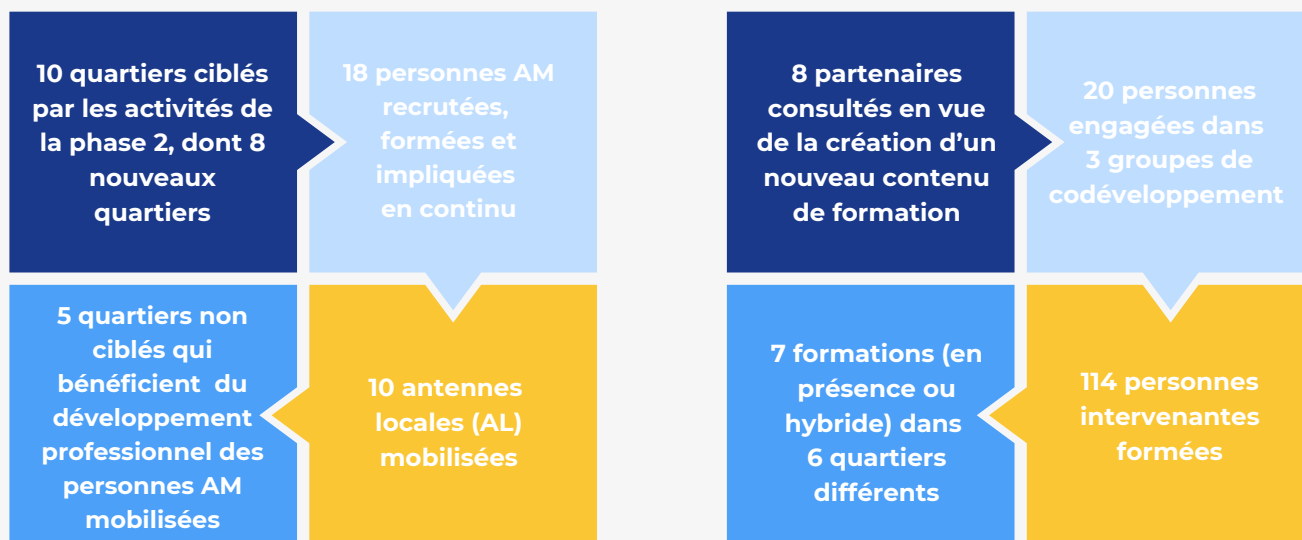


Les espaces d'apprentissages de FPI visent les personnes intervenantes de première ligne et se déploient sous la forme de journées de formation ainsi que de groupes de codéveloppement professionnel.





## QUELQUES CHIFFRES POUR L'ANNÉE



## THÉMATIQUES DES FORMATIONS OFFERTES DANS LES QUARTIERS CIBLÉS

- Démystifier les parcours et les statuts migratoires
- Se sensibiliser à l'approche interculturelle en intervention
- Intervenir auprès de la jeunesse montréalaise. Trajectoires migratoires et identité.
- Nouvelle thématique à venir (automne 2023) : s'engager dans la lutte contre le racisme et les discriminations.

L'année a commencé par une période de recrutement, de mobilisation et de formation des personnes qui sont au cœur de ce projet : les **personnes agentes multiplicatrices** ("AM"). En plus des 9 personnes qui ont souhaité renouveler leur engagement dans cette nouvelle phase, la chargée du projet a pu rassembler 9 **personnes-ressources additionnelles** pour constituer une communauté de pratique constituée de 18 **personnes agentes multiplicatrices au total**. Ces personnes ont donné de leur temps et de leur énergie pour s'approprier les contenus et **faire vivre l'inclusion** en animant des échanges sensibles et fructueux entre les personnes participantes de divers secteurs d'intervention. Plusieurs d'entre elles vont pouvoir poursuivre l'utilisation des contenus de formation de la TCRI, car elles ont eu une expérience significative d'animation entre la Phase 1 et la Phase 2 du projet.

En plus de cette communauté de pratique, il faut mentionner l'accompagnement de plusieurs autres partenaires qui ont joué le rôle d'**"antenne locale"** ("AL"), donc de co-organisateur des activités dans leur milieu, en les arrimant à leurs objectifs concernant les dossiers de l'inclusion sociale et en mobilisant les acteurs et actrices du quartier. Nous souhaitons les remercier pour leur riche contribution à ce beau projet.

## ACTIVITÉ PHARE : LE CODÉVELOPPEMENT

Une **vingtaine de personnes** se sont impliquées dans ces activités complémentaires aux formations. Les personnes multiplicatrices ont été formées et ont exploré cette nouvelle approche. Plusieurs bénéfices ont pu être observés, tels qu'une **amélioration de la qualité des animations** et une **meilleure approche des situations complexes**. Le déploiement de cette nouvelle stratégie favorise grandement l'atteinte des objectifs du projet, soit **mieux outiller les quartiers pour les rendre davantage inclusifs**. Une grande réussite pour cette année !

## QUELQUES-UNS DES PARTENAIRES ET DES QUARTIERS TOUCHÉS

| Organismes partenaires  | Membres de la TCRI | Autres partenaires | Rôle      | Quartiers                      |
|---|--------------------|--------------------|-----------|--------------------------------|
| <b>CARI Saint-Laurent</b><br>(avant 2019)   | X                  |                    | 2 AM      | Saint-Laurent                  |
| <b>Centre d'action bénévole de Montréal-Nord</b><br>(depuis 2020)                 | X                  |                    | 1 AM & AL | Montréal-Nord                  |
| <b>L'ICI de Montréal-Nord</b> (de 2020 à 2022)                                    | X                  |                    | 1 AM & AL | Montréal-Nord                  |
| <b>Carrefour d'aide aux nouveaux arrivants</b><br>(depuis 2020)                   | X                  |                    | 1 AM      | Ahuntsic-Cartierville          |
| <b>Bienvenue à NDG</b><br>(depuis 2020)   | X                  |                    | 2 AM      | Notre-Dame-de-Grâce            |
| <b>Aïrson Centre Prisme</b><br>(depuis 2022)                                      | X                  |                    | 1 AM & AL | LaSalle                        |
| <b>Bienvenue à l'immigrant</b><br>(depuis 2022)                                   | X                  |                    | 1 AM      | LaSalle                        |
| <b>Centre social d'accueil des immigrants</b> (depuis 2022)                       | X                  |                    | 2 AM & AL | Verdun, Ville-Émard et Lachine |
| <b>Accueil de l'Est de l'île de Montréal</b><br>(depuis 2023)                     | X                  |                    | 2 AM & AL | Saint-Léonard                  |
| <b>Carrefour jeunesse emploi de l'ouest-de-l'île</b> (depuis 2020)                |                    | X                  | 1 AM      | Pointe Claire                  |
| <b>Étienne Gévry-Boucher</b> (initialement au CSL de St-Léonard)<br>(depuis 2020) |                    | X                  | 1 AM      | Ville de Montréal              |
| <b>Vivre Saint-Michel en santé</b><br>(depuis 2023)                               |                    | X                  | 1 AM & AL | Saint-Michel                   |
| <b>Joujouthèque Saint-Michel</b><br>(depuis 2023)                                 |                    | X                  | 1 AM & AL | Saint-Michel                   |
| <b>Table de quartier d'Hochelaga-Maisonneuve</b><br>(depuis 2023)                 |                    | X                  | 1 AM & AL | Hochelaga-Maisonneuve          |

## LISTE DES MEMBRES (1ER AVRIL 2022 AU 31 MARS 2023)

1. Accès Accueil Action Basses-Laurentides pour l'immigration
2. Accompagnement des femmes immigrantes de l'Outaouais
3. Accueil aux immigrants de l'Est de Montréal
4. Accueil et intégration Bas Saint-Laurent
5. Accueil liaison pour arrivants
6. Accueil Multiethnique et Intégration des nouveaux arrivants à Terrebonne et les environs
7. Accueil parrainage Outaouais
8. Accueil pour immigrants et réfugiés du Sud-Ouest de Montréal / Centre PRISME
9. Action réfugiés Montréal
10. Actions interculturelles de développement et d'éducation
11. Afrique au féminin
12. Agence Ometz
13. Agora Boréale, Association interculturelle
14. Alliance pour l'accueil et l'intégration des immigrant(e)s
15. Alternatives
16. Amnistie internationale Canada francophone
17. Assistance aux femmes de Montréal
18. Association multiethnique pour l'intégration des personnes handicapées du Québec
19. Au bas de l'échelle
20. Bienvenue à Notre-Dame-de-Grâce : Accueil des nouveaux arrivants
21. Bureau de la communauté haïtienne de Montréal
22. Carrefour Bio Local Emploi
23. Carrefour d'action interculturelle
24. Carrefour d'aide aux nouveaux arrivants
25. Carrefour de liaison et d'aide multiethniques
26. Carrefour de ressources en inter culturel
27. Carrefour d'intercultures de Laval
28. Carrefour emploi Haut St-Maurice
29. Carrefour Jeunesse-Emploi de Côte-des-Neiges/Outremont/Ville-Mont-Royal
30. Carrefour jeunesse-emploi Haute Côte-Nord
31. Carrefour Jeunesse-Emploi Outaouais
32. Carrefour Le Moutier
33. Carrefour Solidarité Anjou
34. Centre Afrika
35. Centre Alpha Bellechasse
36. Centre alpha LIRA
37. Centre communautaire Bon Courage de Place Benoit
38. Centre communautaire de gais et lesbiennes de Montréal
39. Centre communautaire des femmes sud-asiatiques
40. Centre communautaire Petit Espoir
41. Centre d'accueil et de référence sociale et économique pour immigrants
42. Centre d'action bénévole de Montréal-Nord
43. Centre d'action socio communautaire de Montréal
44. Centre d'aide à la réussite et au développement
45. Centre d'aide aux familles immigrantes
46. Centre d'appui aux communautés immigrantes de Bordeaux-Cartierville
47. Centre d'écoute et de référence Halte Ami
48. Centre d'écoute et de référence Multi-écoute
49. Centre de recherche d'emploi du Sud-Ouest - Volet immigration
50. Centre de référence du Grand Montréal
51. Centre de ressources de la troisième avenue

## LISTE DES MEMBRES (1ER AVRIL 2022 AU 31 MARS 2023)

52. Centre de ressources en employabilité Montréal Centre-Ville
53. Centre des femmes de Montréal
54. Centre d'intégration multi-services de l'Ouest de l'Île
55. Centre d'orientation et de formation favorisant les relations ethniques traditionnelles
56. Centre d'orientation paralégale et sociale pour immigrants
57. Centre Émersion
58. Centre génération emploi
59. Centre justice et foi, Secteur vivre ensemble
60. Centre multiethnique de Québec
61. Centre N A Rive de Montréal
62. Centre Sino-Québec de la Rive-Sud
63. Centre social d'aide aux immigrants
64. Centre Yves Thériault de la Commission scolaire de Montréal
65. Clef pour l'intégration au travail des immigrants
66. Collectif des femmes immigrantes du Québec
67. Comité d'accueil international des Bois Francs
68. Comité d'aide aux réfugiés
69. Comité d'éducation aux adultes de la Petite Bourgogne & St-Henri
70. Comité régional d'éducation pour le développement international de Lanaudière
71. Conseil central du Montréal Métropolitain de la CSN-comité immigration et relations ethniques
72. Corporation archiépiscopale catholique romaine de Montréal
73. Corporation de développement économique communautaire LaSalle-Lachine
74. Droit à l'emploi, Accueil et accompagnement des nouveaux arrivants et conseils en recherche d'emploi
75. Fédération des associations régionales haïtiennes de la Diaspora du Canada
76. Fédération des communautés culturelles de l'Estrie
77. Femmes du monde à Côte-des-Neiges
78. Foyer du Monde
79. Groupe Inclusia
80. Halte-femmes Montréal-Nord
81. Hirondelle, service d'accueil et d'intégration des immigrants
82. Horizon carrière - Centre de recherche d'Emploi de l'Est
83. Impulsion-Travail
84. Intégration communautaire des immigrants
85. Intégration compétences
86. Intro Drummondville
87. La Maisonnée, accueil intégration emploi
88. La Mosaïque, association interculturelle et d'accueil des immigrants en Abitibi-Témiscamingue
89. La voix de l'immigrant
90. Le mieux-être des immigrants
91. Le pouvoir des mots
92. Le Tremplin, Centre pour personnes immigrantes et leurs familles
93. Les services de Main-d'œuvre l'Appui (SMO L'APPUI)
94. L'escale pour elle
95. Lis-moi tout Limoilou
96. L'Orienthèque, corporation de services d'aide à l'emploi
97. Maison Alice-Desmarais
98. Maison CACI
99. Maison de l'amitié de Montréal
100. Maison de la famille des Maskoutains
101. Maison d'Haïti
102. Maison internationale de la Rive-Sud
103. Maison Passages



## LISTE DES MEMBRES (1ER AVRIL 2022 AU 31 MARS 2023)

- 104.Maison pour femmes immigrantes
- 105.Maison secours aux femmes de Montréal
- 106.Médecins du Monde
- 107.Micro Crédit Montréal
- 108.Mission communautaire de Montréal
- 109.Motivaction Jeunesse
- 110.Mouvement action chômage de Montréal
- 111.Mouvement contre le viol et l'inceste
- 112.Multi-Femmes
- 113.Œuvres Marie-Anne-Lavallée
- 114.Perspective Carrière
- 115.Perspectives nouvelles
- 116.Petites mains
- 117.Portes ouvertes sur le Lac
- 118.Programme d'information sur le travail et la recherche d'emploi de Montréal
- 119.Projet d'accueil et d'intégration solidaire
- 120.Projet Genèse
- 121.Promotion intégration société nouvelle
- 122.Regroupement des organismes du Montréal-ethnique pour le logement
- 123.Relais communautaire de Laval
- 124.Réseau d'action pour l'égalité des femmes immigrées et racisées du Québec
- 125.Réseaux employabilité immigration entrepreneuriat
- 126.Réseau d'intervention auprès des personnes ayant subi la violence organisée
- 127.Rond-Point jeunesse au travail – Carrefour jeunesse-emploi Bourassa-Sauvé
- 128.Service à la famille chinoise du grand Montréal
- 129.Service communautaire aux réfugiés et immigrants
- 130.Service d'accueil des nouveaux arrivants de la MRC de Maskinongé
- 131.Service d'accueil des nouveaux arrivants de Shawinigan
- 132.Service d'accueil des nouveaux arrivants de Trois-Rivières
- 133.Service d'aide à l'adaptation des immigrants et immigrantes
- 134.Service d'aide à la famille immigrante de la MRC de l'Assomption
- 135.Service d'aide aux néo-canadiens
- 36.Service d'éducation et d'intégration interculturelle de Montréal
- 137.Service d'intégration au marché du travail par objectifs
- 138.Service d'interprète, d'aide et de référence aux immigrants
- 139.Service d'orientation et d'intégration des immigrants au travail de Québec
- 140.Service intégration travail Outaouais
- 141.Service jésuite des réfugiés – Canada
- 142.Services de soutien à la Famille Hay Doun
- 143.SINGA – l'innovation sociale et l'enrichissement culturel avec les personnes réfugiées
- 144.Société d'aide aux immigrants du Moyen-Orient
- 145.Société John Howard du Québec
- 146.Solidarité ethnique régionale de la Yamaska
- 147.Soutien aux familles réfugiées et immigrantes de l'Estrie
- 148.Stratégie carrière
- 149.Table des groupes de femmes de Montréal
- 150.Vision inter-cultures
- 151.YMCA de Montréal – Résidence du YMCA

# LISTE DES COMMUNIQUÉS ET PUBLICATIONS DE LA TCRI

## COMMUNIQUÉS DE PRESSE DE LA TCRI

- 26 mars 2023 - [Déclaration sur l'élargissement de l'Entente sur les tiers pays sûrs](#)
- 24 janvier 2023 - [Réponse des quartiers de Montréal à la détresse des demandeuses et demandeurs d'asile Les milieux se mobilisent, mais les ressources ne suffisent pas](#)
- 6 novembre 2022 - [Mobilisations dans cinq villes québécoises pour réclamer un programme de régularisation véritablement inclusif des personnes sans papiers](#)
- 29 septembre 2022 - [L'immigration n'est pas un « suicide »](#)
- 20 juin 2022 - [La Journée mondiale des réfugiés soulignée à travers le Québec](#)

## COMITÉ ACCÈS GARDERIE

- 15 août 2022 - [Helpless': Ukrainian newcomers unable to access Quebec's subsidized daycare](#) [CityNews]
- 12 juillet 2022 - [Quebec's position on asylum seekers is pure folly](#) [Montreal Gazette]
- 11 juillet 2022 - [Demandeurs d'asile largués](#) [Le Devoir]
- 6 juillet 2022 - [Québec veut révoquer l'accès des demandeurs d'asile aux garderies à 8,70 \\$](#) [Radio-Canada]
- 6 juillet 2022 - [Québec en appelle de la décision qui donnait accès aux garderies aux demandeurs d'asile](#) [Le Devoir]
- 25 mai 2022 - [Demandeurs d'asile : un courriel du ministère de la Famille fait sourciller des juristes](#) [Radio-Canada]
- 25 mai 2022 - [L'accès aux garderies à 8,70 \\$ rétabli pour les demandeurs d'asile au Québec](#) [Radio-Canada]
- 25 mai 2022 - [Les demandeurs d'asile retrouvent l'accès aux garderies subventionnées](#) [Le Devoir]
- 19 mai 2022 - [Demandeurs d'asile : des enfants laissés-pour-compte par Québec?](#) [Radio-Canada]
- 21 avril 2022 - [L'accès aux garderies pour les demandeurs d'asile devant les tribunaux](#) [Le Devoir]
- 15 avril 2022 - [Advocates challenging Quebec rule on access to subsidized daycare for refugee claimants](#) [CityNews]

## PUBLICATIONS

- Rapport : [Le droit à l'égalité](#) (2019)
- [Questionnements et propositions de la TCRI à l'attention des partis politiques en matière d'immigration, d'intégration et de francisation pour l'élection du 3 octobre 2022 \(résumé\)](#)
- [Dossier complet](#)

## LISTE DES ACRONYMES

|           |  |
|-----------|--|
| AIEM      | Accueil aux immigrants de l'est de Montréal  |
| AL        | Antennes locales   |
| AM        | Agents multiplicateurs et agentes multiplicatrices   |
| ASFC      | Agence des services frontaliers du Canada  |
| AXTRA     | Alliance des centres-conseils en emploi  |
| BINAM     | Bureau d'intégration des nouveaux arrivants de Montréal  |
| CCMT      | Comité consultatif en matière de politiques et programmes de participation et d'inclusion du Ministère de l'Immigration, la Francisation, et l'Intégration |
| CCPI      | Comité consultatif personnes immigrantes   |
| CCQ       | Commission de la construction du Québec  |
| CCR       | Conseil canadien pour les réfugiés   |
| CDPDJ     | Commission des droits de la personne et des droits de la jeunesse  |
| CISR      | Commission de l'immigration et du statut de réfugié  |
| COCDMO    | Coalition des organismes communautaires pour le développement de la main-d'oeuvre  |
| CSMO-ESAC | Comité sectoriel de main d'oeuvre économie sociale et action communautaire   |
| CSN       | Confédération des syndicats nationaux  |
| DRSP      | Direction régionale de la santé publique   |
| ENAP      | École nationale d'administration publique  |
| FAQ       | Femmes Autochtones du Québec Inc   |
| HCR       | Haut-Commissariat des Nations Unies pour les réfugiés  |
| ICI       | Intervenant communautaire interculturel  |
| IRCC      | Immigration, Réfugiés et Citoyenneté Canada  |
| IPOP      | Intégration en emploi de personnes formées à l'étranger référées par un ordre professionnel  |
| IRIPI     | Institut de recherche sur l'intégration professionnelle des immigrants   |
| MCVI      | Mouvement contre le viol et l'inceste  |
| MEI       | Ministère de l'Économie et de l'Innovation   |
| MIFI      | Ministère de l'Immigration, de la Francisation et de l'Intégration du Québec   |
| MGF/E     | Mutilations génitales féminines et excision  |
| PAC       | Programme d'appui aux collectivités  |
| PASI      | Programme d'accompagnement et de soutien à l'intégration   |
| PMD       | Programme mobilisation diversité   |
| PRIIME    | Programme d'aide à l'intégration des immigrants et des minorités visibles en emploi  |
| PRInt     | Programme réussir l'intégration  |
| RIVO      | Réseau d'intervention auprès des personnes ayant subi la violence organisée  |
| RPCE      | Réfugiés pris en charge par l'État   |
| RORIQ     | Réseau des organismes de régionalisation de l'immigration du Québec  |
| ROSINI    | Réseau national des organismes spécialisés dans l'intégration en emploi des nouveaux immigrants  |
| ROGPRAQ   | Réseau des organismes et groupes de parrainage des réfugiées.e.s au Québec   |
| RSSMO     | Réseau des services spécialisés de main-d'oeuvre   |
| SACR      | Semaine d'actions contre le racisme  |



**LA TCRI ET SES MEMBRES VISENT LA DÉFENSE COLLECTIVE DES DROITS ET LA PROTECTION DES PERSONNES REFUGIÉES ET IMMIGRANTES AU QUÉBEC, DANS LEUR PARCOURS D'IMMIGRATION, D'ÉTABLISSEMENT ET D'INTÉGRATION.**



**CRÉDITS PHOTO**  
ÉLODIE COMBES  
ÉRIKA MASSOUD  
DELPHINE MAS  
CANVA.COM  
**CONCEPTION GRAPHIQUE**  
DELPHINE MAS



**518 RUE BEAUBIEN EST  
MONTREAL (QC) H2S 1S5  
CANADA  
514-272-6060  
INFO@TCRI.QC.CA**



**TCRI**  
Table de concertation  
des organismes au service  
des personnes réfugiées  
et immigrantes